



Baštěcký zpravodaj

Prosinec 2019

www.obecbast.cz

REVITALIZACE STATKU V CENTRU OBCE

Od prosince 2019 disponujeme studií nového centra obce Bašť. Toto nové centrum by mělo v budoucnu vzniknout revitalizací bývalého statku. Na celkové ploše 14.500 m² plánujeme umístit budovu plně organizované základní školy s kapacitou 540 žáků a dvě budovy, ve kterých může vzniknout bytový fond, prostory k pronájmu, prostory pro rozvoj služeb apod. Součástí statku je také památkově chráněná budova sýpky, ve které mohou vzniknout reprezentativní prostory obce, obřadní síň a nové kanceláře. Přestěhováním obecního úřadu do statku bychom uvolnili stávající budovu, ve které může následně vzniknout například zázemí pro technické služby, které dnes mimo garáže zcela chybí.

V průběhu roku 2020 bude prostřednictvím Svazku obcí Pod Beckovem probíhat architektonická soutěž o návrh podoby nové budovy základní školy. Současně s tím bychom chtěli zahájit diskusi s Vámi, občany obce Bašť o využití zbylé části statku, aby prostory maximální měrou plnily skutečné a přirozené centrum obce, kde se budeme chtít potkávat, kde budeme chtít trávit čas.



Již nyní intenzivně pracujeme na přípravě záchranných prací na sýpce. Absolvovali jsme jednání s Národním památkovým ústavem, objekt předběžně prohlédl statik, zadali jsme zpracování stavebně-historického průzkumu a konzultujeme technické možnosti s odbornými firmami.

Pokud bude zima přívětivá a podaří se nám, resp. pracovníkům technických služeb prostor statku vysekat od náletů a vyklidit, bude možné alespoň část statku na jaře zpřístupnit pro krátké prohlídky.

[redakce]

INTENZIFIKACE ČISTÍRNY ODPADNÍCH VOD

V obci Bašť je provozována čistírna odpadních vod (dále jen „ČOV“), která byla v roce 2005 zkolaudována pro kapacitu 1500 EO (ekvivalentních obyvatel). Dnes, kdy je v naší obci trvale hlášeno více než 2700 obyvatel, je kapacita ČOV stále jen 1500 EO. Již v roce 2016 Česká inspekce životního prostředí upozornila obec na nedostačující kapacitu. Jelikož nebyla situace ze strany obce nijak řešena a byla umožněna další výstavba, vydal Odbor životního prostředí Městského úřadu Brandýs nad Labem-Stará Boleslav v roce 2018 zákaz připojovat na ČOV nové objekty. Současně bylo obci stanoveno nápravné opatření spočívající v rekonstrukci ČOV a navýšení kapacity. Teprve až tento impuls přiměl obec jednat. Poslední Zastupitelstvo před komunálními volbami jednalo o výběru nejvhodnější nabídky pro zpracování Projektové dokumentace pro intenzifikaci ČOV.

S vybraným uchazečem, společností WATER DESIGN GROUP LTD. se sídlem ve Velké Británii, byla smlouva uzavřena až 30.11.2018. Ve smlouvě byl stanoven termín pro odevzdání projektové dokumentace ve stupni pro stavební povolení (DSP) do 31. 12. 2018 a pro projektovou dokumentaci ve stupni pro provedení stavby (DPS) do 31. 1. 2019. Současně projektant disponoval plnou mocí, aby zastupoval obec ve věci získání stavebního povolení. K odevzdání DSP došlo až 18.1.2019, o stavební povolení bylo projektantem požádáno až v květnu 2019 a k odevzdání DPS nikdy nedošlo. Projektant byla vícekrát vyzýván, aby dokumentaci dopracoval a předal. Veškeré domluvené termíny však byly ze strany projektanta vždy zrušeny. Projektant nereagoval ani na výzvu vodoprávního úřadu, aby doplnil žádost o stavební povolení, což vyústilo ve zrušení řízení o vydání stavebního povolení.

Projektant byl vícekrát vyzýván, aby dokumentaci dopracoval a předal. Veškeré domluvené termíny však byly ze strany projektanta vždy zrušeny. Projektant nereagoval ani na výzvu vodoprávního úřadu, aby doplnil žádost o stavební povolení, což vyústilo ve zrušení řízení o vydání stavebního povolení. Projektant přestal s obcí jakkoli komunikovat.

V listopadu 2019 jsme se obrátili na znalce v oboru vodních staveb, aby nám pomohl popsat skutečný stav ČOV a skutečné potřeby pro budoucí rozvoj ČOV s ohledem na růst obyvatel a další záměry rozvoje obce.

PLÁN PRO ROK 2020

Na základě výstupu znalce v oboru vodních staveb, bude zpracována nová veřejná zakázka za účelem výběru projektanta. Znalec má za úkol se vyjádřit k současnému stavu ČOV, ke zpracované a odevzdané DSP a definovat skutečně nutnou budoucí kapacitu ČOV, případně limitní kapacitu ČOV s ohledem na umístění ČOV a prostorové podmínky daného pozemku.

Lze tak předpokládat, že budeme nuceni zadat zpracování Projektové dokumentace i pro stupeň pro stavební povolení.

Vzhledem k předpokládaným nákladům na intenzifikaci ČOV je zřejmé, že bez získání dotace bude realizace zakázky jen těžko uskutečnitelná. Aby obec mohla v některé z příštích dotačních výzev žádat o podporu, musí nutně disponovat Stavebním povolením, které nabylo právní moci a položkovým rozpočtem (výkazem výměr), tzn. musí být zpracovány projektové dokumentace jak ve stupni pro stavební povolení, tak ve stupni pro provedení stavby.

[redakce]

Na začátku listopadu 2019 byl skupinou obyvatel (několika bývalými zastupiteli obce) zpracován a distribuován leták s názvem „VEŘEJNÝ PROSTOR V BAŠTI aneb jak jsme 12 let plánovali a budovali“. Obec Bašť, přestože byl leták, zřejmě záměrně, zpracován v designu Baštického zpravodaje, se od tohoto letáku distancuje. Leták obsahuje mnoho nepřesností a zavádějících informací. Jako příklad za všechny lze uvést informaci ihned z první strany letáku: „2014 intenzifikace čistírny odpadních vod“. Intenzifikace ČOV je obecně chápána jako zvyšování její kapacity, efektivnosti a účinnosti. Ke zvýšení kapacity však od kolaudace dosud nedošlo. Současná kapacita ČOV je stále 1500 EO. V roce 2014 byla realizována pouze zakázka s názvem „Doplnění technologie ČOV“. Žádná intenzifikace od kolaudace realizována nebyla.

VÍTÁNÍ OBČÁNKŮ OBCE BAŠŤ

Po roční pauze jsme navázali na tradici vítání nových občánků naší obce. V termínech 30. 11. a 14. 12. bylo takto přivítáno celkem 27 dětí. Těší mne zájem o tento slavnostní akt.

S ohledem na GDPR (Obecné nařízení o ochraně osobních údajů) nejsme oprávněni aktivně oslovovat rodiče nově narozených dětí. Máte-li tedy zájem o slavnostní přivítání Vašeho miminka mezi občany obce Bašť, sdělte nám to na e-mail ou@obecbast.cz.

Podle zájmu vyhlásíme termín vítání. Předběžně můžeme uvažovat o březnovém termínu.

[KV]



5. BAŠŤECKÉ POSTÁVÁNÍ A ROZSVĚCENÍ VÁNOČNÍHO STROMU

První adventní neděli se v Bašti postávalo u svařáčku a rozsvěcel vánoční strom.

Přestože je advent v poslední době spojován spíše s předvánočními nákupy a shonem, jsme rádi, že jste si našli chvíli k sousedskému postávání a poklábosení, tak jak to bývalo dřív obvyklé. A co nás obzvláště těší, že vás letos přišlo tolik. Doufáme, že na všechny dýchla ta správná předvánoční nálada. Rádi bychom poděkovali neformálnímu sdružení Baštěcké ženy, které již tradičně připravilo sousedské postávání u svařáčku a pomohlo s výzdobou kapliček. Můžete v nich vidět jak výrobky a výzdobu dětí z naší mateřské školy Fialka, ale i betlém z kukuřičného šustí, který v minulých letech vytvořili naši občané v rámci spolku Bašť se baví.

Ještě jednou bych vám rád jménem svým i kolegů zastupitelů a celého úřadu popřál příjemné prožití, vánočních svátků a šťastný nový rok 2020.

Mgr. Vítězslav Kaliba, MPA, starosta



ODPADOVÉ HOSPODÁŘSTVÍ

Pravidla třídění a svozu

My, všichni obyvatelé Baště společně vyprodukujeme 12 – 14 t zbytkového odpadu týdně. Přestože každý rok stoupá i množství vytříděného odpadu, je stále co zlepšovat. Nabídka pro třídění je poměrně široká: papír, plast, sklo, nápojové obaly (TetraPack), kovové obaly, tuky a oleje z domácností, textil, bioodpad, elektroodpad a baterie a velkoobjemový odpad. Pro třídění prvních dvou jmenovaných, tj. papír a plast, byl v obci zaveden vedle kontejnerů na separačních stáních také systém „door to door“, tj. 120 litrové popelnice na papír a plast přímo u domu, jejichž svoz je realizován jedenkrát za dva týdny. Tento systém zcela jistě snižuje nároky na kapacitu příslušných kontejnerů na jednotlivých stanovištích. Svoz kontejnerů na papír a plast je realizován dvakrát až třikrát týdně, přesto jsou na některých místech kontejnery neustále přeplněny, a to mnohdy ještě v den po svozu. Řada obyvatel tak odkládá svůj odpad vedle kontejnerů. Tím nejen, že porušují příslušné obecně závazné vyhlášky obce a vystavují se tak riziku postihu, ale fakticky znečišťují veřejná prostranství a zvyšují obci náklady na úklid.



Je kapacita kontejnerů opravdu nedostatečná? Je potřeba navýšit počet kontejnerů? Je potřeba navýšit počet svozů? Je opravdu nutné navyšovat náklady obce na zajištění svozu a na úklid separačních stání? Řešení může být mnohem jednodušší a místo zvyšování nákladů může docházet naopak k úsporám. Při zvýšení čistoty vytříděného odpadu a jeho množství (na úkor smíšeného zbytkového odpadu) může ale také obec docílit navýšení příjmů od společnosti EKO-KOM, a.s.

Řešení? SEŠLAPÁVAT... vyhazujeme odpad, nikoli vzduch.

Pokud někdo vhodí do kontejneru krabice či bedny, aniž by je sešlápl, roztrhal nebo rozřezal, je pak kontejner zaplněn co do objemu, ale nikoli co do hmotnosti. Zkrátka je ihned plný. Další občan pak místo toho, aby svůj odpad uložil do jiného kontejneru, na sběrné místo, nebo si jej dočasně ponechal, jej položí vedle kontejneru. Je dobré si uvědomit, že svozová firma nemá standardně povinnost takový odpad svézt. Sváží se pouze odpad v kontejnerech.

Na úklid takto odloženého odpadu pak obec musí vynaložit další náklady. V separačním stání při ulici Mělnická je mnohdy nahromaděn odpad mimo kontejnery takovým způsobem a v takovém množství, že není svoz kontejnerů možné bez úklidu realizovat. To opět svoz prodražuje a zbytečně zdržuje.

Četnost svozu je zveřejněna na webových stránkách obce v sekci „Obec – odpady“. Zde najdete také další zásady a pravidla třídění a svozu. [redakce]

Vánoční stromky bude možné průběžně odkládat do neděle 12. ledna 2020

ke kontejnerům na tříděný odpad na všech stanovištích v Bašti s výjimkou Nové Baště. V Nové Bašti bude z prostorových důvodů možné vánoční stromky odkládat na parkovacích místech na rohu Měšické a Hovorčovické ulice.

Zimní provoz sběrného místa

Od 1.12. 2019 do 29. 2. 2020 se zcela ruší úterní provozní hodiny sběrného místa a sobotní provozní hodiny budou omezeny od 9 do 10 hodin. V období vánočních svátků nebude sběrné místo otevřeno 28. prosince 2019.

Svoz nebezpečného odpadu a pneumatik 2020 je zajištěn v termínech:

22. 2., 23. 5., 22. 8. a 28. 11.

Podrobnosti a harmonogram budou vždy zveřejněny na webových stránkách obce.

Více o obecně závazných vyhláškách:

č. 1/2015

O stanovení systému shromažďování, sběru, přepravy, třídění, využívání a odstraňování komunálních odpadů a nakládání se stavebním odpadem na území obce Bašť

č. 1/2012

O veřejném pořádku, opatření k jeho zabezpečení a čistotě v obci Bašť

Jak správně třídit odpad do barevných kontejnerů?

Papír	Plast	Sklo	Nápojový karton
✓ krabice karton lepenka 	✓ lahve PET lahve 	✓ skleněné lahve od nápojů 	✓ kartonové obaly od omáček, smetany 
✓ noviny časopisy reklamní letáky 	✓ sáčky fólie polystyren 	✓ skleněné nádoby 	✓ kartonové obaly od džusů 
✓ obálky sešity 	✓ plastové nádoby 	✓ tabulové sklo 	✓ kartonové obaly od mléka 
✓ kancelářský papír 	✓ kelímky krabičky výrobky z plastů 	✗ varné a laboratorní sklo 	✗ obaly od chipsů 
✗ pleny hygienické potřeby 	✗ plastové trubky podlahové krytiny 	✗ keramika porcelán 	✗ blistry (kombinované obaly) 
✗ mokrý, mastný a znečištěný papír 	✗ plastové nádoby od olejů a chemikálií 	✗ zrcadla drátěné sklo autosklo 	✗ znečištěné kartonové obaly 



Způsoby sběru tříděného odpadu se mohou lišit v jednotlivých městech.

Podrobnější informace o třídění a recyklaci odpadů v ČR naleznete na www.jaktridit.cz

Připomeňme si několik pravidel svozu popelnic u domu

(černé/hnědé, modré, žluté a hnědé na bioodpad)

- Objem popelnice je po uzavření víko a pouze za tento objem platíme,
- popelnici musíme vystavit v předvečer svozu (svoz začíná v 6 hodin ráno),
- vystavit popelnici musíme na hranici pozemku – pracovníci svozové firmy nejsou oprávněni vstupovat na soukromé pozemky, a to ani v řádech metrů,
- popelnici vystavujeme s vylepenou platnou známkou,
- popelnice musí být natočena známkou do ulice,
- do popelnic vhazujeme pouze odpad, pro které jsou určeny.

Nedodržení těchto pravidel může znamenat nevyvezení popelnice. Je-li pak prokázáno nedodržení pravidel, nelze uplatnit ani reklamaci, tj. svozová firma není povinna zajistit dodatečný svoz.

Zvýšení a výběr poplatku za svoz komunálního odpadu

Pro rok 2020 dojde ke zvýšení poplatku za svoz komunálního odpadu. S ohledem na změnu legislativy v oblasti odpadového hospodářství a v souvislosti se zvyšujícími se náklady na mzdové prostředky, zejména pro svoz a třídění zbytkového komunálního odpadu, předala společnost FCC Česká republika s.r.o. novou Cenovou přílohu pro rok 2020 ke Smlouvě o dílo. Ceny za svoz vzrostly o bezmála 10 %. Část zvýšených nákladů ponese obec a část bude promítnuta do poplatku za svoz komunálního odpadu, o jehož navýšení rozhodlo v prosinci zastupitelstvo obce.

popelnice 80 l: týdenní 1900,- Kč / čtrnáctidenní 1450,- Kč / sezónní 1600,- Kč

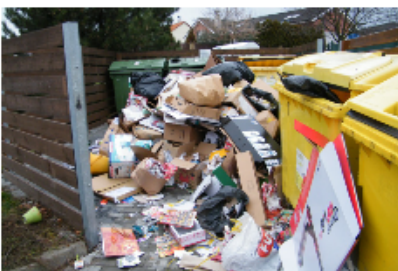
popelnice 120 l: týdenní 2300,- Kč / čtrnáctidenní 1650,- Kč / sezónní 1950,- Kč

(120 l týdenní a sezónní svozy + 100,- Kč; ostatní + 50,- Kč)

MIMOŘÁDNÝ SBĚR PAPIRU O VÁNOČNÍCH SVÁTCÍCH

Vánoce nejsou jen pohádky, radost a úsměv dětí, rodinné návštěvy, přejídání apod., ale také dárky. Dárky, které jsou zabaleny. A právě těchto obalů se snažíme co nejrychleji zbavit a doma si rychle uklidit. Ovšem někteří z nás na úkor čistoty veřejného prostranství.

Připomeňme si, jak vypadaly separační stání 25. prosince 2018. Samotné kontejnery nebyly někde skoro vidět. Prosíme tedy všechny obyvatele naší obce, sešlapejte, roztrhejte či rozřežte obaly a krabice, aby zabíraly v kontejneru co nejméně místa. Neukládejte odpad mimo kontejnery. Kontejnery budou svezeny v úterý ráno 24.12. a pak v pátek 27.12. Mimořádný svoz není z kapacitních důvodů svozové společností možný.



Abychom ale předešli loňské situaci, bylo domluveno se společností FCC Česká republika s.r.o. umístění velkoobjemového kontejneru na papír do prostoru Sběrného místa. Ten bude zpřístupněn 25.12. a 26.12. vždy od 9:00 do 10:00. Budou-li kontejnery ve Vašem okolí již naplněny, využijte možnosti Sběrného místa.

[redakce]

ÚŘEDNÍ HODINY OBECNÍHO ÚŘADU

S platností od 6.12.2019 byly zrušeny páteční úřední hodiny a byly stanoveny úřední hodiny starosty:

pokladna, podatelna:

PO 8 - 17
ÚT 8 - 12
ST 8 - 17
ČT 8 - 12

Czech point, ověřování, přihlašování k trvalému pobytu:

PO 8 - 16,30
ÚT 8 - 12
ST 8 - 16,30
ČT 8 - 12

(od 2.1. do 20.1.2020 budou úřední hodiny OÚ pouze v pondělí a středu)

Úřední hodiny starosty:

PO 8,30 - 12 14 - 16,30
ST 8,30 - 12 14 - 16,30

V ostatní dny po předchozí domluvě.

POPLATKY ZA SVOZ KOMUNÁLNÍHO ODPADU, TŘÍDĚNÉHO ODPADU, BIOPOPELNICE A PSI

Poplatky bude možné platit v hotovosti i platebními kartami v úředních hodinách na OÚ od 20. ledna do 29. února 2020.

Bezhotovostně na účet 3020082/0300 lze platit do 15. února 2020 (ve zprávě pro příjemce uveďte příjmení plátce, ulici, číslo popisné a objem popelnice. Známký včetně smluv vám budou doručeny do vašich poštovních schránek.

Při platbě po uvedeném termínu vám nemůžeme garantovat doručení známky do prvního březnového svozu.

V případě bezhotovostní platby za více poplatků doporučujeme uhradit každý samostatným příkazem.

Komunální odpad – viz předchozí strana

Samostatně žijícím důchodcům s trvalým bydlištěm v Bašti bez věkového omezení je poskytnuta sleva ve výši 700,- Kč. Samostatně žijícímu seniorskému manželskému páru pak sleva 500,- Kč.

Plast 120 l – 200,- Kč
Papír 120 l – 200,- Kč

Biopopelnice 120 l – 500,- Kč
Biopopelnice 240 l – 750,- Kč

Psi: za prvního psa – 100,- Kč
za každého dalšího – 150,- Kč

REKONSTRUKCE A DOSTAVBA OBJEKTU U OLIČŮ

Rekonstrukce objektu U Oličů měla být podle uzavřené smlouvy dokončena do 30. 11. 2019 (15 měsíců od podpisu smlouvy). V rámci projekčních prací není ale vždy možné přesně zjistit nebo alespoň odhadnout skutečný stav skrytých konstrukcí, podlah apod. To je i náš případ. Zejména podlaha ve velkém sálu není v takovém technickém stavu, jak projektanti předpokládali. Před pokládkou finálního povrchu je nutné podlahu prakticky v celé ploše vyspravit. Tyto práce ale nebyly součástí projektu, a tedy ani naceněného rozpočtu. V průběhu rekonstrukce byly odhaleny i další nepřesnosti nebo nejasnosti projektové dokumentace, na které bylo potřeba reagovat. Zastupitelstvo tak na základě objektivního posouzení žádosti generálního dodavatele stavby a na základě vyjádření technického dozoru investora rozhodlo o prodloužení termínu realizace, a to na konec února 2020.

Některé části projektu jsou již ale dokončeny. Obci tak byly předány prostory Pošty (červen 2019) a v prosinci část prostorů určených pro Komunitní centrum – Domeček, kancelář a také plochy ve vnitrobloku. Dokončen je také prostor pro dětskou skupinu, který obec pronajala spolku Hanny z.s. Ke všem těmto prostorám byl dán nebo bylo zahájeno řízení o vydání souhlasu k předběžnému užívání.



K dokončení tak zbývá tzv. hlavní objekt – stravovací prostory, sály a jejich zázemí. Podle původního záměru a projektu zůstanou prostory zamýšlené kavárny a restaurace v nedokončeném stavu, tzn. budoucí nájemce si bude muset prostor dokončit. Nebude položena finální nášlapná vrstva, nebude realizováno zakrytí stropu a stěny budou připraveny pro konečné nátěry. Původní projekt jsme na základě změnového listu doplnili v prostoru zamýšlené kavárny alespoň o základní rozvody elektřiny a světla, které v projektu chyběly. Výkresová část projektové dokumentace počítala se vstupem z kuchyně pouze do prostoru restaurace a nikoli také do kavárny. Vzhledem k výměrám podlahových ploch restaurace (40 m² + 18 m²) a kavárny (69 m²) zastupitelstvo také rozhodlo o propojení prostor. Z kuchyně bude tedy možné obsluhovat jak restauraci, tak i kavárnu. Oba prostory budou navíc propojeny i vzájemně. Věříme, že tato dispoziční změna zvýší atraktivnost pro budoucí zájemce o pronájem.

[redakce]



POŠTA PARTNER OTEVÍRACÍ DOBA

Dne 31. 12. 2019 bude otevírací doba Pošty Partner v Bašti zkrácena do 12:00.

Od 1. 1. 2020 dochází ke změně otevíracích hodin pošty, a to takto:

PO: 8:00 – 12:00	14:00 – 18:00
UT: 8:00 – 12:00	
ST: 8:00 – 12:00	14:00 – 18:00
ČT: 8:00 – 12:00	
PA: 8:00 – 12:00	14:00 – 17:00



REALIZACE ÚDRŽBY OBCE 2020+

Plán zimní údržby

Zastupitelstvo obce na svém jednání dne 19. 11. 2019 schválilo nové nařízení obce č. 1/2019 o zimní údržbě. Jedná se o aktualizaci dosud platného nařízení. Plné znění nařízení je dostupné na webových stránkách obce a bylo zveřejněno na úřední desce obecního úřadu.

Plán údržby obce, plán péče o obecní zeleň

Na podzim byla zadána první část pasportizace zeleně, vč. určení sadební hodnoty stromů. U některých ploch jde o aktualizaci údajů z roku 2013. V dalším kroku bude zpracována celková inventarizace obecní zeleně a stromů. Součástí bude také návrh pravidelné údržby a revitalizace zeleně. Na jaře bude také připraven plán údržby obce mimo zeleň. Na základě těchto plánů může dojít k revizi dostupné techniky a ověření kapacitních možností pracovníků v technických službách obce. Cílem je vytvořit komplexní plán údržby a péče o vzhled obce, který zvýší efektivnost a zajistí vyváženost údržby.

Rozvoj zeleně – stromy, stín, odpočinek

Ve vlastnictví obce či pronájmu jsou pozemky s veřejnou zelení. Připravujeme projekty na jejich úpravu s cílem podpořit rozvoj zeleně při současném snížení nákladů na údržbu. V praxi to bude znamenat výsadbu stromů a úpravy ploch pro výsadbu lučního kvítí. Nová výsadba bude postupně doplňována o další mobiliář (herní prvky, lavičky, stolky apod.). Stromy budou vybírány a sázeny tak, aby byla vytvářena stinná místa vhodná pro odpočinek nebo pro úkryt před horkým letním sluncem. Jednotlivé projekty budou postupně představovány v závislosti na stavu příprav a finančních možnostech realizace [redakce]



Lítačku nově zařídíte na pár kliků i vašim dětem

Dopravní kartu Lítačka, se kterou můžete již rok cestovat pohodlně po Praze a Středočeském kraji, zařídíte nyní vašim dětem pohodlně na pár kliknutí z domova a nemusíte čekat ve frontě ve Škodově paláci.

POSÍLENÍ BEZPEČNOSTI V OBCI

Modernizace a rozšíření kamerového systému

V letošním roce byla řešena modernizace současného kamerového systému v obci. Některé kamery budou nahrazeny modernějšími a výkonnějšími. K modernizaci dojde ale zejména v oblasti nahrávání a přenosu záznamu přímo na služebnu Obecní policie Líbeznice. Po realizaci na jaře 2020 budou mít konečně strážníci on-line přístup k obrazu a záznamům. Současně dojde v roce 2020 postupně k doplnění systému o další kamery (například u Pošty, Náves, vnitroblok U Oličů, ale také pro kontejnerová stání.) I nadále ale bude mít přístup k záznamům pouze Obecní policie Líbeznice.

Dopravní značení a osvětlení

K bezpečnosti patří také bezpečnost dopravy a chodců. Nabízí se různá řešení na úrovni prevence. Mnohdy se však jedná o finančně nákladná opatření. Mezi ta cenově dostupnější patří úprava, oprava či doplnění dopravního značení. Některé ulice byly v letošním roce, ale i v letech předchozích opatřeny vodorovným značením zdůrazňující nejvyšší povolenou rychlost. Na vjezdech do obce a na křižovatkách silnic III. třídy byly instalovány optické brzdy. V obci jsou také vodorovným a svislým značením vyznačeny přechody pro chodce a místa pro přecházení. Vodorovné značení se však časem opotřebovává. Pro rok 2020 je objednána oprava značení, a to reflexní hmotou. Svislé dopravní značky budou vyměněny za provedení s reflexním rámem. V minulosti byl také připravován projekt na osvětlení některých přechodů. Tento projekt zcela neusnul, ale dále na něm pracujeme. Diskutujeme levnější varianty provedení a využití certifikovaných LED světel. Pomocí solárního LED osvětlení bude také osvětlena cyklostezka vedoucí do Líbeznic.



Překračování nejvyšší povolené rychlosti v lokalitách

Velkým nešvarem v naší obci je překračování nejvyšší povolené rychlosti v lokalitách, a to nejen v obytných zónách. Žádná z lokalit svým charakterem neslouží ke zkracování průjezdu obcí. Řidiči, kteří naší obci jen projíždí, se tak drží na hlavních silnicích. Kdo tedy v lokalitách překračuje rychlost? Bohužel jsou to naši spoluobčané. Jiní spoluobčané si pak oprávněně stěžují, že rychle jedoucí auta ohrožují chodce a zejména děti hrající si v obytných zónách na silnici.

Rozuměl bych nákladným opatřením na snížení rychlosti při průjezdu obcí. Ale proč má obec investovat nemalé finanční prostředky, aby znemožnila nebo znesnadnila rychlejší průjezd ulicemi v jednotlivých lokalitách? Tedy aby řidiči bydlící v dané lokalitě zpomalili... Taková opatření pak nejvíce komplikují průjezd složkám integrovaného záchranného sboru. Předpokládám, že si nikdo z nás nepřeje, aby sanitka nebo hasiči přijeli, byť jen o pár minut později, protože museli přeskákat několik retardérů. Není lepší, když se každý nad sebou zamyslí a uvědomí si, kolik času skutečně uspoří rychlejší jízdu na pár stovkách metrů, než kdyby jel maximální povolenou rychlostí? Někdy stačí málo ke zvýšení kvality života v obci. [redakce]



Mikuláš a čerti na Návsi

Příjezd Mikuláše s čerty byl téměř filmový se spoustou efektů. A ač čerti povětšinou budi strach, byli veskrze mírumilovní, tak jak se na mikulášské čerty sluší. Mikulášskou nadílku pro naše děti organizují víc jak deset let Baštěcké ženy. Část výtěžku z obou akcí, které o letošním adventu pořádaly, poputuje jako dar Fondu ohrožených dětí Klokánek na Praze 8. Ještě jednou děkujeme všem, kteří se zúčastnili a svým nákupem pomohli přispět na tento dárek.



ROZVOJ SPORTOVNÍHO VYŽITÍ

Fotbalové hřiště – zábradlí, rozšíření zázemí, modernizace střídaček

V rámci rozpočtu obce pro rok 2019 bylo objednáno oplocení fotbalového hřiště podél hlavní komunikace. Tím dojde k oddělení travnaté plochy od chodníku a současně se sníží počet balónů zakopnutých až na silnici. Oplocení bude ale doplněno také u objektu kabin, kde chybí. Vedle oplocení multifunkčního hřiště bude instalována nová garáž, která umožní využívání kabin v plném rozsahu. Pro rok 2020 budou v rozpočtu obce alokovány další finanční prostředky pro dílčí modernizaci zázemí SK Bášť.

Multifunkční hřiště – oprava či výměna oplocení, změna povrchu, instalace osvětlení

V roce 2018 bylo multifunkční hřiště rozšířeno, bylo instalováno nové oplocení a položen nový povrch. Tato úprava však byla objednána jako „rozšíření či oplocení tenisového hřiště“. Tomu zřejmě také odpovídají zvolené konstrukce a povrch. Úprava za více jak 500 tis. Kč se však zřejmě minula účinkem. Provozní řád upraven nijak nebyl, a tak se uživatelé domnívali, že hřiště je stále multifunkční. Oplocení ale například pro fotbal není vhodné a bylo proto relativně rychle zničeno. Umělohmotný povrch, který byl v rámci zakázky položen, také nepatří zrovna k nejlepší volbě, což potvrdili i zástupci SK Bášť při jednání o oplocení a garáži i provozovatelé tenisového kroužku.

Pro rok 2020 tak připravujeme opravu hřiště. Pletivo nahradíme sítěmi a doplníme osvětlení, aby bylo možné hřiště využívat v delším časovém rozsahu. Diskutujeme také změnu povrchu, a to za umělý trávnik. V prvním kroku ale zřejmě dojde alespoň k sejmutí umělohmotného povrchu a instalaci lajnování přímo na asfalt. Nabízí se také možnost hřiště doplnit například o basketbalový koš. O přesné realizaci budeme ještě dále informovat a dále o ni diskutovat.

Odinstalované pletivo bude možné použít například pro výměnu oplocení kolem cvičiště na psí louce. Výměna oplocení je více než nutná a touto „recyklací“ můžeme určité náklady uspořit.



- 1.3 Sportovní areál nabízí:**
- hřiště na kopanou
 - víceúčelovou plochu s um. povrche
 - jeden betonový stůl na stolní tenis
 - horolezeckou stěnu
 - venkovní fitness
 - dětské hřiště

Oprava dětských hřišť, jejich zastínění a instalace nových herních prvků pro nejmenší



Dětská hřiště v naší obci potřebují obnovu. Nového prvku se dočkalo hřiště v Nové Bašti a zcela nový prvek bude přístupný ve vnitrobloku U Oličů. Co ale našim dětským hřištím chybí, to je stín. Obzvláště v posledních letech v horkých letních dnech začíná být tento nedostatek velmi znatelný. Chtěli bychom se proto zaměřit na možnosti zastínění hřišť, a to ať přírodním způsobem, tak i umělým. Nabízí se také možnost výstavby dětského hřiště v parku, kde již stín naopak je. Doplnili bychom tak lanové minihřiště o další herní prvky.



Tříkrálové jízdy na Farmě Baštěk

K rybníku 260, Bašť

11. 1. 2020

11 – 16 h

- ❖ Jízda na koni pro malé i velké
- ❖ Domácí občerstvení včetně našich vyhlášených bramborových placek
- ❖ Domácí punč a svařák
- ❖ Dílničky pro děti - výroba šperků a svíček, malování
- ❖ Koňská stezka pro děti formou soutěží

www.farmabastek.wbs.cz

 **lítačka**



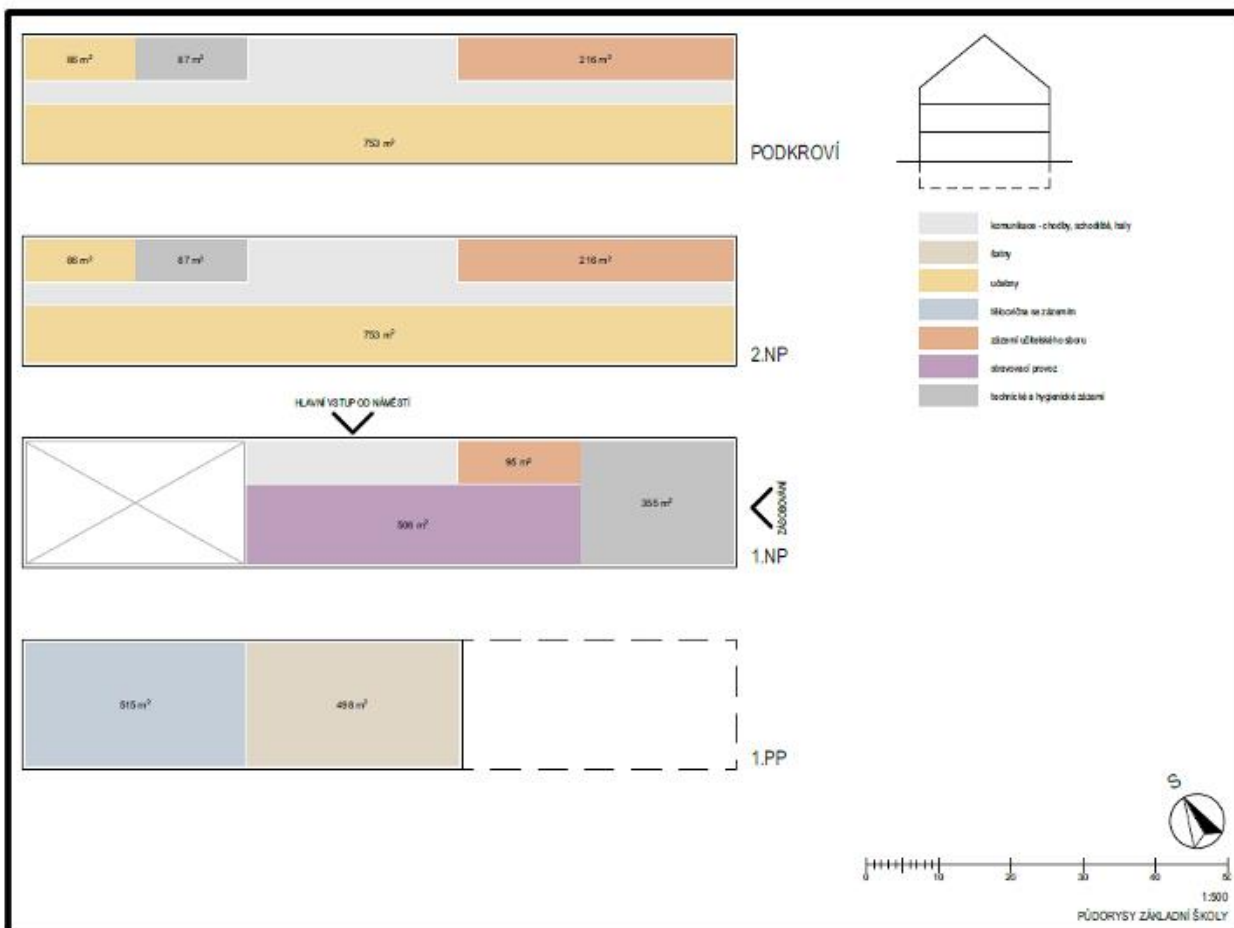
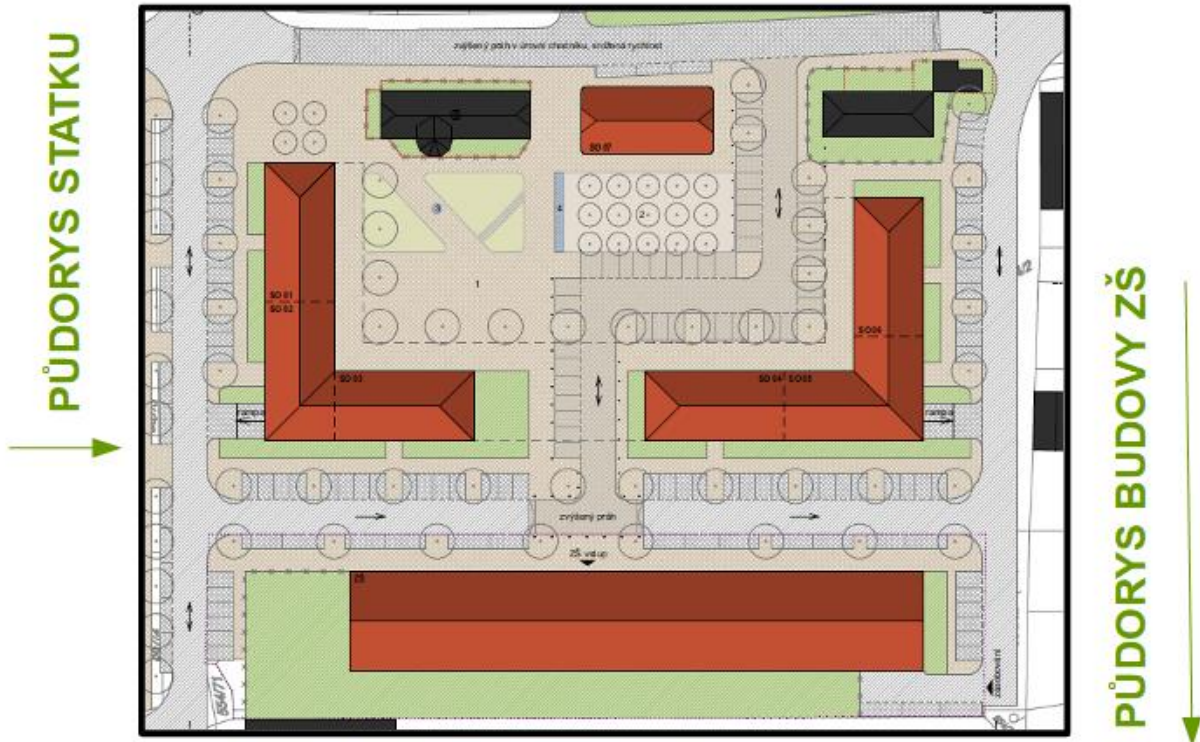
**PŘEVEĎTE SI SVŮJ
DLOUHODOBÝ KUPÓN
Z LÍTAČKY
DO MOBILU**

**STAHUJTE
APLIKACI
PID LÍTAČKA**

 Stáhnout v
App Store

 KUPIT NA
Google Play

PRAHA
PRAQUE
PRAGA
PRAG



BAŠŤEČKÝ ZPRAVODAJ

REDAKCE: Mgr. Vítězslav Kaliba, MPA; MgA. Kristína Přecechtělová; Mgr. Lucie Čalťová
 Povoleno MK ČR pod číslem E 19862 • tisk: TNM print s.r.o. • distribuce a grafická úprava: Obecní úřad Bašť • vychází 11x ročně • redakční uzávěrka tohoto čísla byla 18. prosince 2019 • náklad 1000 výtisků • zdarma