

**Demografická
studie**

Pod Beckovem



Tomáš Soukup

Šmeralova 4

170 00 Praha - Bubeneč

IČ: 73534781

Tel: +420 739 358 697

E-mail: info@vyzkumysoukup.cz

www.vyzkumysoukup.cz

Březen 2023

Obsah

| | | |
|-----------|--|-----------|
| 1. | Resumé – hlavní zjištění | 3 |
| 2. | Metodologie | 5 |
| 3. | Obyvatelstvo | 7 |
| 3.1. | Celkový počet obyvatel | 7 |
| 3.2. | Hlášené místo bydliště versus obvyklé místo pobytu | 8 |
| 3.3. | Vývoj počtu obyvatel v letech 2007-2021 | 9 |
| 3.4. | Pohyb obyvatel..... | 10 |
| 3.5. | Pohlaví a věk obyvatel | 12 |
| 4. | Parametry prognózy vývoje obyvatelstva | 14 |
| 4.1. | Současná struktura obyvatel | 14 |
| 4.2. | Plodnost..... | 15 |
| 4.3. | Úmrtnost..... | 18 |
| 4.4. | Migrace | 19 |
| 5. | Výsledky demografické prognózy..... | 24 |
| 6. | Plánování kapacit škol..... | 37 |
| 6.1. | Mateřské školy | 37 |
| 6.2. | Základní školy | 41 |
| 7. | Seznam tabulek, grafů a obrázků | 48 |
| 8. | Zpracovatel studie..... | 50 |



1. Resumé – hlavní zjištění

Věková struktura obyvatel

- Za posledních patnáct let se počet obyvatel spádového území zvýšil o 136 %. V současnosti ve spádovém území žije 13 261 obyvatel.
- Populace spádového území je ve srovnání se Středočeským krajem i ČR mladší. Ve spádovém území připadá na 100 dětí do 15 let 41 seniorů starších 65 let. Jedná se o výrazně nižší hodnotu než ve Středočeském kraji i ČR.
- Budoucí demografický vývoj se bude odvíjet od rozsahu výstavby. Střední varianta prognózy počítá, že se ve spádovém území do roku 2050 postaví cca 2 750 nových bytových jednotek. V případě, že se plánovaná výstavba realizuje, bude ve spádovém území podle střední varianty prognózy v roce 2050 žít zhruba 18,8 tis. obyvatel.

Mateřské školy

- Ve spádovém území působí 9 MŠ s rejstříkovou kapacitou 540 dětí.
- Počet dětí v MŠ ve spádovém území se v současné době pohybuje na hraně jejich kapacit. Pokud by MŠ navštěvovaly všechny místní děti v předškolním věku, bude se počet zájemců o docházku do MŠ v následujících patnácti letech pohybovat kolem 550. Plánovaná navýšená kapacita (572 míst) bude pro tento počet zájemců dostačující.
- Po roce 2040 vzroste počet zájemců o docházku do MŠ až na cca 800. V tomto období bude současná i plánovaná kapacita MŠ nedostatečná.

Základní školy

- Ve spádovém území se nachází 1 plně organizovaná ZŠ. Její rejstříková kapacita činí 1 600, ale reálná je výrazně nižší. Při průměru 25 žáků na kmenovou třídu by dosahovala 1 075 žáků (43 kmenových tříd). Nyní dosahuje průměrný počet žáků na třídu 30 na prvním stupni a 28 na druhém. Protože se vyučuje i v 9 odborných učebnách, dosahuje aktuální počet žáků 1 548.
- Celkový počet žáků v ZŠ v následujících pěti letech vzroste na cca 2 000. Poté se bude pohybovat mezi 1 500 až 2 000.



- V roce 2025/26 by měla být otevřená nová svazková škola ZŠ Pod Beckovem s kapacitou 27 kmenových tříd. Při 30 žácích by obě školy pojmuly až 2 100 žáků, což bude potřeba několik málo let na vrcholu křivky. Tato kapacita bude ovšem potřeba relativně krátkou dobu a poté lze očekávat pokles počtu žáků. Ten umožní snížit počet dětí na třídu na cca 25.



2. Metodologie

Prognóza budoucího vývoje populace ve spádovém území využívá tzv. **kohortně-komponentní metodu**. Tato metoda vychází ze stávající věkové struktury obyvatel dle pohlaví a jednotek věku. Každá jednotka věku se vyznačuje svou specifickou mírou úmrtnosti, porodnosti a migrace.

Parametry modelu kohortně-komponentní metody představují věkově specifické míry plodnosti, koeficienty přežití vypočítané z podrobných úmrtnostních tabulek zvlášť pro muže a ženy, migrační saldo po jednotkách věku podle pohlaví.

Prognóza byla zpracována odděleně pro muže a ženy po jednotkách věku s výchozí věkovou strukturou k 30. 6. 2021. Po domluvě se zadavatelem je horizont prognózy stanoven na rok 2050.

Zdroje dat

Sociodemografická studie čerpá z více datových zdrojů. Primárním zdrojem **dat o obyvatelstvu** jsou statistiky vedené Českým statistickým úřadem (ČSÚ). Tyto prameny doplňujeme podle potřeby dalšími statistickými údaji a informacemi poskytnutými zadavatelem.

Aktualizace demografické prognózy

Demografická prognóza představuje výhled do budoucna, platný k aktuálnímu okamžiku a v případě, že se předpokládané trendy skutečně naplní. Doporučujeme proto demografickou prognózu aktualizovat, a to pravidelně **po třech až čtyřech letech**, a navíc za situace, kdy se objeví **nepředvídaná okolnost** – např. změna územního plánu, velký developer, se kterým se nepočítalo, či jiná změna, která ovlivní atraktivnost zdejšího bydlení a škol (např. nový významný zaměstnavatel, nové dopravní napojení na město apod.).

Spádové území je tvořeno členskými obcemi svazku obcí Pod Beckovem (Bašť, Bořanovice, Líbeznice, Měšice, Nová Ves, Předboj, Zlonín) a obcí Čakovičky. Po dohodě se zadavatelem je demografická studie zpracována v následujících variantách:

1. Nízká varianta pro spádové území.
2. Střední varianta pro spádové území.
3. Vysoká varianta pro spádové území.
4. Střední varianta pro jednotlivé obce spádového území.

Obr. 1 Obce zahrnuté do prognózy



Zdroj: mapy.cz, mapaceska.cz

Poznámka:

Pokud v dalším textu používáme název obce, máme tím na mysli celou obec, včetně všech místních částí.

3. Obyvatelstvo

3.1. Celkový počet obyvatel

Podle ČSÚ žilo ve spádovém území k 31. 12. 2021 **13 261** obyvatel. Tyto údaje zahrnují osoby hlášené k trvalému pobytu a cizince s povolením k dlouhodobému pobytu.

Tab. č. 1 Celkový počet obyvatel, 2021

| | Počet obyvatel |
|----------------------|----------------|
| Bašť | 2 851 |
| Bořanovice | 908 |
| Čakovičky | 701 |
| Líbeznice | 3 030 |
| Měšice | 2 037 |
| Nová Ves | 1 417 |
| Předboj | 1 226 |
| Zlonín | 1 091 |
| Spádové území | 13 261 |

Zdroj: ČSÚ

Poznámka:

Demografická studie a prognóza pracuje s údaji o obyvatelích, kteří mají podle ČSÚ v roce Sčítání lidu, domů a bytů (SLDB) v daném území obvyklý pobyt. V letech následujících po roce SLDB stav obyvatel navazuje na definitivní výsledky posledního SLDB a je každoročně upravován podle evidence obyvatel (tj. o počty narozených, zemřelých, přistěhovalých a vystěhovalých).

3.2. Hlášené místo bydliště versus obvyklé místo pobytu

Sčítání lidu, bytů a domů v roce 2021 zjišťovalo nejen počet obyvatel s registrovaným bydlištěm, ale i s obvyklým místem bydliště (kde skutečně žili bez ohledu na nahlášení se na úřady). K březnu 2021 dle SLDB žilo ve spádovém území 14 254 obyvatel. Dle statistik ČSÚ mělo k 31. 12. 2021 přihlášené trvalé bydliště 13 261 osob. Počet obyvatel s obvyklým pobytem podle SLDB je tak o 7 % (tj. cca 1 000 osob) vyšší než počet obyvatel dle ČSÚ.

Tab. č. 2 Porovnání věkové struktury obyvatel s hlášeným a obvyklým místem pobytu

| Věk | a Počet obyvatel s obvyklým pobytem (SLDB březen 2021) | b Počet obyvatel dle ČSÚ (prosinec 2021) | Podíl a/b |
|---------------|---|---|--------------|
| Celkem | 14 254 | 13 261 | 107 % |
| 0-14 | 3 541 | 3 302 | 107 % |
| 15-19 | 725 | 722 | 100 % |
| 20-29 | 1 112 | 1 160 | 96 % |
| 30-39 | 2 313 | 2 046 | 113 % |
| 40-49 | 3 105 | 2 849 | 109 % |
| 50-59 | 1 471 | 1 389 | 106 % |
| 60-69 | 991 | 888 | 112 % |
| 70-79 | 724 | 668 | 108 % |
| 80+ | 272 | 237 | 115 % |

Zdroj: ČSÚ, SLDB

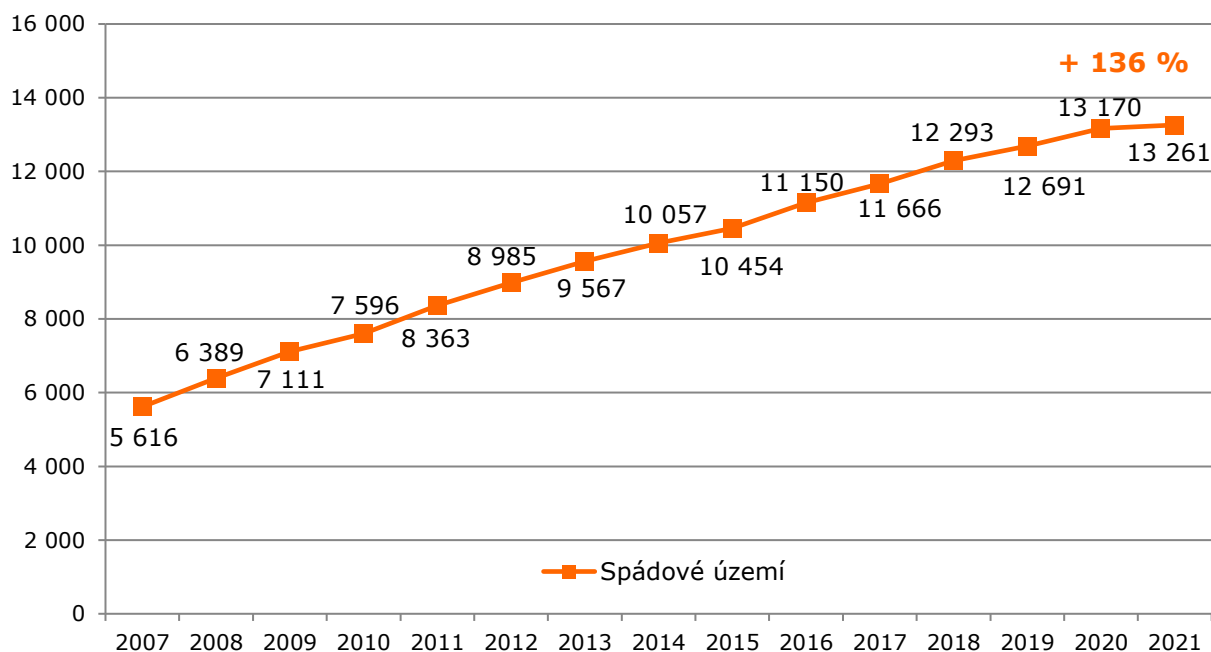
Poznámka:

Vzhledem ke skutečnosti, že obce spádového území jsou financovány na základě údajů ČSÚ, budeme v dalších analýzách vycházet především z dat ČSÚ o obyvatelích s nahlášeným trvalým/dlouhodobým pobytem.

3.3. Vývoj počtu obyvatel v letech 2007-2021

Počet obyvatel spádového území se mezi lety 2007 až 2021 zvýšil o 7 645 osob, což představuje nárůst o 136 %. Nejvýrazněji vzrostl počet obyvatel v obcích Nová Ves a Zlonín.

Graf č. 1 Vývoj počtu obyvatel s hlášeným trvalým pobytem



Zdroj: ČSÚ

Tab. č. 3 Vývoj počtu obyvatel s hlášeným trvalým pobytem v obcích

| | 2007 | 2009 | 2011 | 2013 | 2015 | 2017 | 2019 | 2021 | 2021/ 2007 |
|-------------------|-------|-------|-------|-------|-------|-------|-------|-------|---------------|
| Bašť | 845 | 1 289 | 1 631 | 1 863 | 2 126 | 2 522 | 2 816 | 2 851 | 237 % |
| Bořanovice | 624 | 666 | 707 | 762 | 809 | 849 | 887 | 908 | 46 % |
| Čakovičky | 413 | 515 | 535 | 538 | 573 | 694 | 737 | 701 | 70 % |
| Líbeznice | 1 558 | 1 896 | 2 144 | 2 477 | 2 602 | 2 757 | 2 953 | 3 030 | 94 % |
| Měšice | 1 244 | 1 495 | 1 645 | 1 763 | 1 864 | 1 890 | 1 957 | 2 037 | 64 % |
| Nová Ves | 251 | 423 | 675 | 949 | 1 108 | 1 290 | 1 351 | 1 417 | 465 % |
| Předboj | 483 | 557 | 678 | 795 | 911 | 1 007 | 1 146 | 1 226 | 154 % |
| Zlonín | 198 | 270 | 348 | 420 | 461 | 657 | 844 | 1 091 | 451 % |

Zdroj: ČSÚ

3.4. Pohyb obyvatel

Jak již bylo uvedeno výše, počet obyvatel spádového území se od konce roku 2007 do konce roku 2021 zvýšil o 7 645 osob. K intenzivnímu růstu počtu obyvatel přispíval především migrační přírůstek, který v posledních pěti letech činil v průměru téměř 400 osob ročně. S vysokým migračním saldem souvisí i relativně vysoký přirozený přírůstek (rozdíl mezi počtem narozených a počtem zemřelých).

Tab. č. 4 Pohyb obyvatel, spádové území, 2007-2021

| | Narození | Zemřelí | Přistěhovalí | Vystěhovalí | Přírůstek stěhováním | Celkový přírůstek | Stav k 31.12. |
|-----------------|------------|-----------|--------------|-------------|----------------------|-------------------|---------------|
| 2007 | 91 | 45 | 598 | 139 | 459 | 505 | 5 616 |
| 2008 | 120 | 61 | 881 | 167 | 714 | 773 | 6 389 |
| 2009 | 121 | 56 | 869 | 212 | 657 | 722 | 7 111 |
| 2010 | 125 | 56 | 692 | 276 | 416 | 485 | 7 596 |
| 2011* | 140 | 66 | 688 | 274 | 414 | 488 | 8 363 |
| 2012 | 139 | 52 | 821 | 286 | 535 | 622 | 8 985 |
| 2013 | 145 | 71 | 775 | 267 | 508 | 582 | 9 567 |
| 2014 | 148 | 62 | 730 | 326 | 404 | 490 | 10 057 |
| 2015 | 142 | 83 | 670 | 332 | 338 | 397 | 10 454 |
| 2016 | 174 | 58 | 909 | 329 | 580 | 696 | 11 150 |
| 2017 | 177 | 67 | 771 | 365 | 406 | 516 | 11 666 |
| 2018 | 147 | 74 | 887 | 333 | 554 | 627 | 12 293 |
| 2019 | 187 | 90 | 708 | 407 | 301 | 398 | 12 691 |
| 2020 | 164 | 86 | 760 | 359 | 401 | 479 | 13 170 |
| 2021* | 173 | 93 | 808 | 512 | 296 | 376 | 13 261 |
| Ø2017-21 | 170 | 82 | 787 | 395 | 392 | 479 | 12 616 |

Zdroj: ČSÚ

*V letech 2011 a 2021 data upravena o výsledky sčítání obyvatel.

Demografická situace spádového území se liší od demografické situace Středočeského kraje a ČR. Míra porodnosti spádového území je ve srovnání se Středočeským krajem i ČR nadprůměrná, míra úmrtnosti je zde naopak výrazně nižší než v kraji a ČR. Nadprůměrné hodnoty dosahuje i míra přírůstku stěhováním. Obcí s nejvyšším relativním přírůstkem obyvatel je Zlonín, kde je zároveň i nejvyšší míra porodnosti a nejnižší míra úmrtnosti.

Tab. č. 5 Relativní pohyb obyvatel ve spádovém území

Počet událostí na 1 000 obyvatel, průměr za roky 2017-21

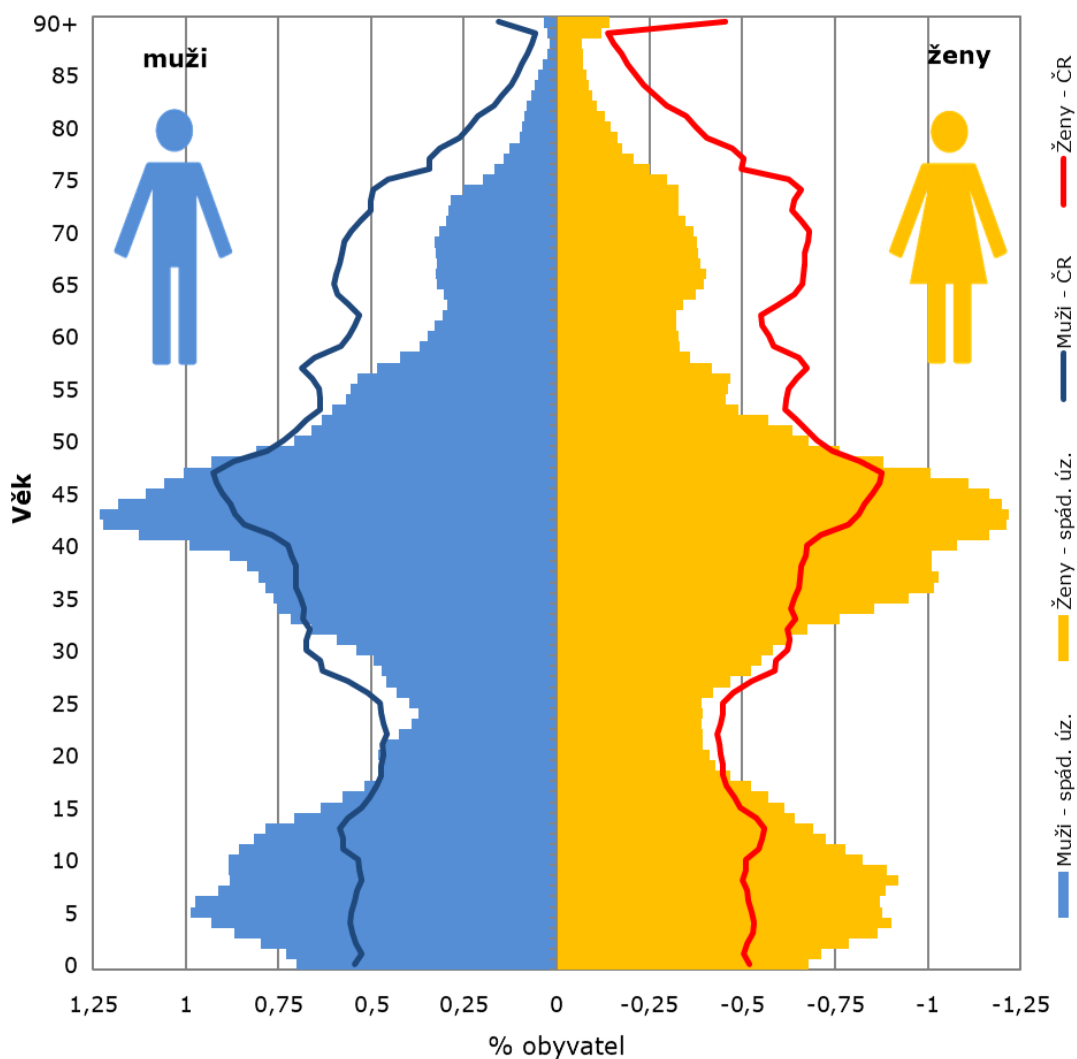
| | Míra porodnosti | Míra úmrtnosti | Míra přistěhovaných | Míra vystěhovaných | Míra přírůstku stěhováním |
|-------------------------|-----------------|----------------|---------------------|--------------------|---------------------------|
| Bašť | 13,8 | 4,7 | 69,7 | 29,8 | 39,9 |
| Bořanovice | 9,5 | 14,8 | 64,9 | 37,0 | 27,8 |
| Čakovičky | 12,8 | 4,7 | 47,7 | 30,2 | 17,5 |
| Líbeznice | 11,4 | 6,2 | 45,6 | 24,8 | 20,8 |
| Měšice | 9,1 | 9,7 | 46,4 | 31,0 | 15,4 |
| Nová Ves | 16,6 | 4,8 | 62,3 | 44,8 | 17,6 |
| Předboj | 13,9 | 4,6 | 74,8 | 35,9 | 38,9 |
| Zlonín | 28,3 | 3,9 | 127,7 | 26,2 | 101,5 |
| Spádové území | 13,5 | 6,5 | 62,5 | 31,3 | 31,3 |
| Středočeský kraj | 10,9 | 10,6 | - | - | 10,4 |
| Česká republika | 10,6 | 11,4 | - | - | 3,5 |

Zdroj: ČSÚ; U spádového území je započítáno i stěhování v rámci spádového území. U kraje/ČR zveřejňuje ČSÚ stěhování pouze mimo kraj/ČR. Proto je zde neuvádíme. Relevantní je celkové saldo migrace.

3.5. Pohlaví a věk obyvatel

Strom života graficky znázorňuje věkovou strukturu obyvatelstva spádového území a ukazuje srovnání s věkovou strukturou obyvatel ČR v rozdělení dle pohlaví. Muži tvoří 49 % z celkového počtu obyvatel spádového území. Ženy v populaci obvykle tvoří většinu (především kvůli vyšší naději dožití).

Graf č. 2 Strom života, spádové území 2021



Zdroj: ČSÚ

Věková struktura obyvatel spádového území se výrazně liší od věkové struktury ČR:

- Ve spádovém území jsou nadprůměrně zastoupeny děti do 15 let věku.
- Nadprůměrně jsou zastoupeny i lidé ve věku jejich rodičů (30-50) let.
- Výrazně podprůměrný podíl na obyvatelstvu spádového území mají lidé starší 50 let. Podprůměrně jsou ale zastoupeni i mladí lidé ve věku 20-30 let.

Populace spádového území je v porovnání se Středočeským krajem i ČR **výrazně mladší** na 100 dětí do 15 let zde připadá 41 seniorů starších 65 let, ve Středočeském kraji je to 105 seniorů. Index stáří dosahuje nízkých hodnot ve všech obcích, nejnižší je ve Zloníně, kde děti do 14 let tvoří téměř 1/3 obyvatelstva a podíl seniorů činí pouze 5 %.

Tab. č. 6 Srovnání skladby obyvatelstva podle věku – rok 2021

| | Obyvatelstvo ve věku | | | Celkem | % obyvatel ve věku | | | Index stáří |
|-----------------------|----------------------|-----------|-----------|------------|--------------------|-------|-----------|-------------|
| | 0-14 | 15-64 | 65 a více | | 0-14 | 15-64 | 65 a více | |
| Bašť | 783 | 1 836 | 232 | 2 851 | 27 % | 64 % | 8 % | 30 |
| Bořanovice | 156 | 598 | 154 | 908 | 17 % | 66 % | 17 % | 99 |
| Čakovičky | 146 | 485 | 70 | 701 | 21 % | 69 % | 10 % | 48 |
| Líbeznice | 772 | 1 886 | 372 | 3 030 | 25 % | 62 % | 12 % | 48 |
| Měšice | 421 | 1 345 | 271 | 2 037 | 21 % | 66 % | 13 % | 64 |
| Nová Ves | 382 | 934 | 101 | 1 417 | 27 % | 66 % | 7 % | 26 |
| Předboj | 308 | 805 | 113 | 1 226 | 25 % | 66 % | 9 % | 37 |
| Zlonín | 334 | 701 | 56 | 1 091 | 31 % | 64 % | 5 % | 17 |
| Spádové úz. | 3 302 | 8 590 | 1 369 | 13 261 | 25 % | 65 % | 10 % | 41 |
| Středočeský k. | 248 521 | 876 292 | 262 011 | 1 386 824 | 18 % | 63 % | 19 % | 105 |
| Česká rep. | 1 693 408 | 6 654 190 | 2 169 109 | 10 516 707 | 16 % | 63 % | 21 % | 128 |

Zdroj: ČSÚ, stav k 31. 12. 2021

Poznámka:

Index stáří udává poměr osob starších 65 let k počtu osob ve věku 0-14 let, vynásobený 100.

4. Parametry prognózy vývoje obyvatelstva

Budoucí vývoj počtu a struktury obyvatelstva závisí na čtyřech faktorech:

- na současné struktuře obyvatel podle věku a pohlaví (východisko),
- na vývoji porodnosti,
- na vývoji úmrtnosti,
- na vývoji migrace.

Statistické upozornění:

Je třeba upozornit, že prognóza je platná pouze za podmínky, že nastanou předpokládané trendy popsané níže. Z tohoto důvodu počítáme s variantními řešeními zohledňujícími mimo jiné i různé modely budoucí bytové výstavby.

4.1. Současná struktura obyvatel

Prognóza vychází ze struktury obyvatel podle pohlaví a věku k 30. 6. 2021, evidované ČSÚ. Zahrnuje obyvatele s trvalým či dlouhodobým pobytem ve spádovém území (tedy včetně cizinců).

4.2. Plodnost

Při tvorbě prognostických modelů zohledňujeme u plodnosti dva základní parametry:

- budoucí úroveň plodnosti, která je vyjádřena úhrnnou plodností
- plodnost žen v závislosti na jejich věku, tj. věkový profil plodnosti

Úhrnná plodnost

Úhrnná plodnost udává průměrný počet potomků narozených jedné ženě. Na 1 matku žijící ve spádovém území připadá v průměru 2,02 narozených dětí (průměr za poslední 3 roky), což je vyšší hodnota, než kolik činí úhrnná plodnost Středočeského kraje i ČR.

Tab. č. 7 Úhrnná plodnost

| | Průměr 2016-2018 | Průměr 2019-2021 |
|-------------------------|------------------|------------------|
| Bašť | 1,65 | 2,09 |
| Bořanovice | 1,45 | 1,42 |
| Čakovičky | 1,91 | 1,55 |
| Líbeznice | 2,13 | 1,80 |
| Měšice | 1,84 | 1,44 |
| Nová Ves | 2,03 | 1,60 |
| Předboj | 1,46 | 2,42 |
| Zlonín | 2,43 | 3,87 |
| Spádové území | 1,88 | 2,02 |
| Středočeský kraj | 1,73 | 1,79 |
| Česká republika | 1,68 | 1,74 |

Zdroj: ČSÚ

Parametry plodnosti pro prognózu

Úhrnná plodnost se bude v budoucnu odvíjet od intenzity nové výstavby, resp. migrace. Střední varianta pro celé spádové území předpokládá, že se úhrnná plodnost v příštích letech oproti současné úrovni výrazně nezmění. Srovnatelnou nebo mírně nižší úroveň úhrnné plodnosti předpokládáme i v případě jednotlivých obcí.

Tab. č. 8 Varianty vývoje úhrnné plodnosti použité v prognóze

| Varianta | 2022-26 | 2027-31 | 2032-36 | 2037-41 | 2042-46 | 2047-50 |
|----------------------------|---------|---------|---------|---------|---------|---------|
| Spádové území – nízká v. | 1,75 | 1,75 | 1,75 | 1,75 | 1,75 | 1,75 |
| Spádové území – střední v. | 1,85 | 1,85 | 1,85 | 1,85 | 1,85 | 1,85 |
| Spádové území – vysoká v. | 1,95 | 1,95 | 1,95 | 1,95 | 1,95 | 1,95 |
| Bašť – střední v. | 2,10 | 2,10 | 2,10 | 2,10 | 2,10 | 2,10 |
| Bořanovice – střední v. | 1,50 | 1,50 | 1,50 | 1,50 | 1,50 | 1,50 |
| Čakovičky – střední v. | 1,60 | 1,60 | 1,60 | 1,60 | 1,60 | 1,60 |
| Líbeznice – střední v. | 1,80 | 1,80 | 1,80 | 1,80 | 1,80 | 1,80 |
| Měšice – střední v. | 1,50 | 1,50 | 1,50 | 1,50 | 1,50 | 1,50 |
| Nová Ves – střední v. | 1,60 | 1,60 | 1,60 | 1,60 | 1,60 | 1,60 |
| Předboj – střední v. | 2,20 | 2,20 | 2,20 | 2,20 | 2,20 | 2,20 |
| Zlonín – střední v. | 2,20 | 2,20 | 2,20 | 2,20 | 2,20 | 2,20 |

Zdroj: ČSÚ, odhad Výzkumy Soukup

Míra plodnosti podle věku matky

Pro účely prognózy budoucího demografického vývoje je důležitá jak celková úhrnná plodnost, tak i její věkový profil (věk žen rodiček). Z níže uvedeného grafu je patrné, že ve spádovém území se nejvíce dětí rodí ženám v rozmezí 25-34 let.

Pro stanovení prognózy budoucího vývoje plodnosti budeme používat věkový profil plodnosti ve spádovém území. Přitom předpokládáme, že se bude věk matek při narození dítěte mírně zvyšovat, ovšem výrazně pomaleji, než tomu bylo na přelomu 20. a 21. století.

Graf č. 3 Míry plodnosti podle věku matky, 2019-21



Zdroj: ČSÚ, výpočet Výzkumy Soukup

4.3. Úmrtnost

Pro odhad úmrtnosti vycházíme z podrobných úmrtnostních tabulek pro muže a ženy za období 2020-2021, vypočítaných pro Středočeský kraj.

Tab. č. 9 Střední délka života při narození, Středočeský kraj

| | Muži | Ženy |
|----------------------------------|-------------|-------------|
| 2020-2021 – současný stav | 75,1 | 80,9 |
| Prognóza | 75,1 | 80,9 |

Zdroj: ČSÚ, odhad Výzkumy Soukup

4.4. Migrace

Na regionální úrovni je budoucí vývoj často ovlivněn spíše migrací než porodností či úmrtností. Odhadování budoucí migrace je velmi komplikované. Na lokální úrovni může mít na migraci vliv tolik aspektů, že není možné je všechny předvídat¹. Nezohledněním migrace bychom se ale mohli dopustit většího zkreslení, než když započítáme jakkoliv její ne zcela přesný odhad.

Bytová výstavba

Dle údajů ČSÚ se ve spádovém území mezi lety 2012–2021 postavilo 1 724 bytů. Zhruba ¼ z nich byla postavena v obci Bašť.

Tab. č. 10 Počet dokončených bytů za posledních 10 let

| Rok | Spádové území | Bašť | Bořanovice | Čakovičky | Líbeznice | Měšice | Nová Ves | Předboj | Zlonín |
|------------------------|---------------|------------|------------|-----------|------------|------------|------------|------------|------------|
| 2012 | 228 | 36 | 15 | 3 | 56 | 15 | 56 | 23 | 24 |
| 2013 | 196 | 39 | 8 | 3 | 49 | 10 | 57 | 21 | 9 |
| 2014 | 157 | 67 | 12 | 1 | 11 | 17 | 17 | 23 | 9 |
| 2015 | 175 | 57 | 4 | 14 | 15 | 6 | 17 | 25 | 37 |
| 2016 | 184 | 64 | 8 | 21 | 7 | 9 | 20 | 17 | 38 |
| 2017 | 186 | 54 | 6 | 36 | 39 | 4 | 18 | 17 | 12 |
| 2018 | 169 | 44 | 12 | 2 | 22 | 8 | 15 | 37 | 29 |
| 2019 | 176 | 28 | 17 | 0 | 35 | 16 | 5 | 27 | 48 |
| 2020 | 165 | 26 | 5 | 4 | 18 | 16 | 0 | 25 | 71 |
| 2021 | 88 | 26 | 1 | 2 | 13 | 6 | 3 | 12 | 25 |
| Celkem | 1 724 | 441 | 88 | 86 | 265 | 107 | 208 | 227 | 302 |
| Roční ø 2017-21 | 157 | 36 | 8 | 9 | 25 | 10 | 8 | 24 | 37 |

Zdroj: ČSÚ

¹ Jak se bude vyvíjet ekonomická situace, zda bude zájem o bydlení v obci, jak se z pohledu migrace budou chovat rozvedení, zda se plánovaná výstavba nezpozdí...

Odhad budoucí migrace

Pro odhadování budoucí úrovně migrace jsme sestavili vlastní model, který bere v úvahu atraktivitu spádového území pro bydlení, dostupnost bydlení, budoucí developerské projekty a poptávku po bydlení mezi stávajícími obyvateli obcí. Budoucí migraci ve spádovém území ovlivní následující aspekty:

- **Atraktivita území pro bydlení**

Spádové území leží v centrální části Středočeského kraje cca 15 km od Prahy. Vzhledem ke geografické poloze a dobré dopravní dostupnosti hlavního města se jedná o vyhledávanou lokalitu k bydlení. Počet obyvatel této lokality se díky vysokému migračnímu saldu v posledních letech výrazně zvýšil.

- **Bytová výstavba**

Ve spádovém území probíhala v minulých deseti letech intenzivní výstavba. Průměrný počet nových bytových jednotek (BJ) za rok činil cca 170. V příštích letech se takto vysoká intenzita výstavby nepředpokládá. Zástupci obcí odhadují 50-70% pokles intenzity výstavby oproti předchozímu desetiletí. V následujících pěti letech proto počítáme s výstavbou cca 100 BJ ročně ve střední variantě. V tomto období budou kromě nových projektů také dokončovány BJ, jejichž výstavba byla zahájena v letech 2021 a 2022. Do roku 2036 předpokládáme mírný pokles výstavby (cca 80 BJ ročně do roku 2031 a cca 90 BJ ročně do roku 2036). Po roce 2036 počítáme opět s výstavbou na úrovni cca 100 BJ ročně. Celkový počet BJ tak ve střední variantě odpovídá cca 2 750. Vysoká varianta předpokládá, že bytová výstavba ve spádovém území bude i v dalších letech na vysoké úrovni, celkově cca 4 670 nových BJ. Nízká varianta počítá s realizací cca 830 BJ, což odpovídá výraznému poklesu intenzity výstavby ve spádovém území (cca 50 BJ na počátku a cca 20 BJ na konci prognózovaného období). Údaje o předpokládané výstavbě ve spádovém území poskytl zadavatel, vztahují se k únoru 2023.

- **Vnitřní poptávka po bydlení**

Počet mladistvých, kteří se budou stěhovat od rodičů, bude ve spádovém území v příštích letech vyšší než počet zemřelých. Vznikne tak převis poptávky bytů nad nabídkou. Vzhledem k atraktivitě území předpokládáme, že uvolněné kapacity budou obsazeny.

Tab. č. 11 Odhad salda migrace pro roky 2022-2050

| Varianta | 2022-26 | 2027-31 | 2032-36 | 2037-41 | 2042-46 | 2047-50 | Celkem |
|----------------------------|---------|---------|---------|---------|---------|---------|--------------|
| Spádové území – nízká v. | 460 | 340 | -80 | -260 | -200 | 120 | 380 |
| Spádové území – střední v. | 1 020 | 780 | 675 | 590 | 615 | 720 | 4 400 |
| Spádové území – vysoká v. | 1 570 | 1 220 | 1 440 | 1 450 | 1 435 | 1 305 | 8 420 |
| Bašť – střední v. | 225 | 180 | 130 | 110 | 140 | 155 | 940 |
| Bořanovice – střední v. | 185 | 120 | 135 | 150 | 150 | 115 | 855 |
| Čakovičky – střední v. | 80 | 55 | 50 | 80 | 80 | 70 | 415 |
| Líbeznice – střední v. | 150 | 120 | 90 | 20 | 65 | 135 | 580 |
| Měšice – střední v. | 150 | 110 | 90 | 110 | 130 | 135 | 725 |
| Nová Ves – střední v. | 35 | 30 | 20 | -15 | -15 | 30 | 85 |
| Předboj – střední v. | 120 | 100 | 95 | 80 | 85 | 80 | 560 |
| Zlonín – střední v. | 80 | 70 | 65 | 55 | -15 | -5 | 250 |

Zdroj: odhad Výzkumy Soukup

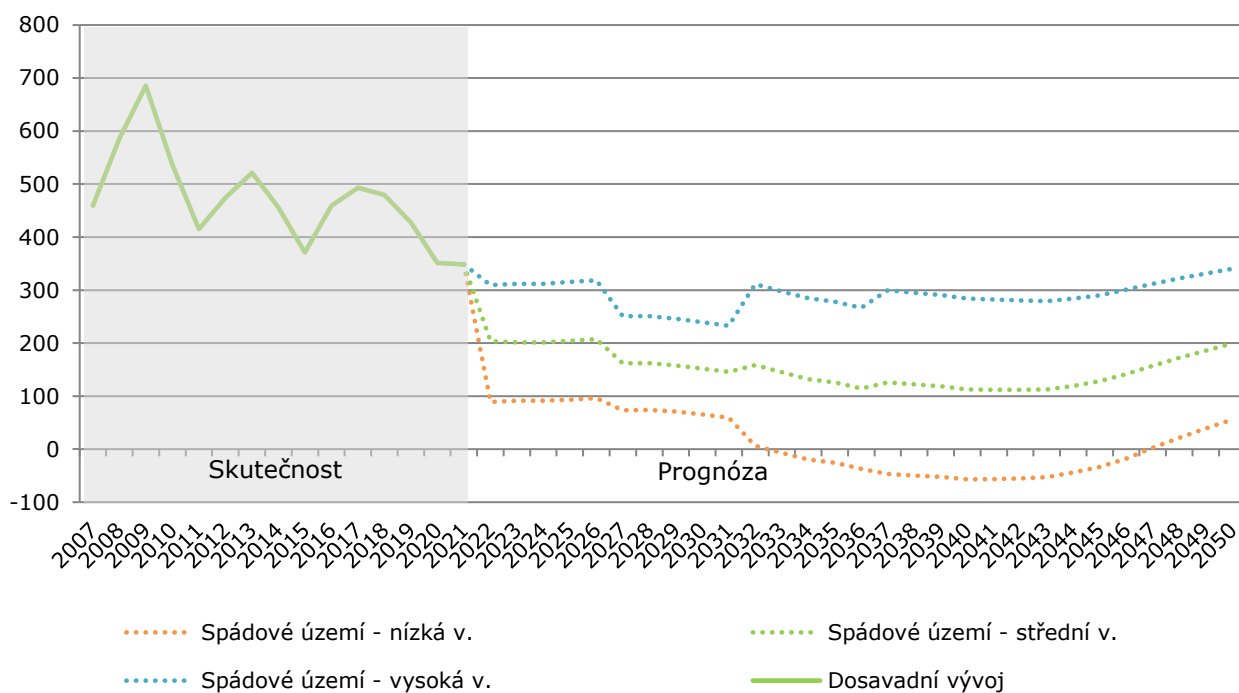
Střední varianta migrace pro spádové území předpokládá, že v letech 2022 až 2050 dosáhne saldo migrace cca 4 400 osob.

Vysoká varianta migrace počítá se saldem migrace na úrovni cca 8 420 osob.

Nízká varianta migrace odhaduje saldo migrace na cca 380 osob.

Předpokládaný vývoj migračního přírůstku ve spádovém území ukazuje níže uvedený graf. Vývoj migrace bude záviset na skutečnosti, zda se předpokládaná výstavba a migrace skutečně realizuje.

Graf č. 4 Přírůstek stěhování pozorovaný v letech 2007-2021 a prognózovaný (spádové území)



Zdroj: ČSÚ, odhad Výzkumy Soukup

Poznámka:

Na výši migrace mají vliv jak vnitřní faktory (např. nabídka pozemků k výstavbě, regulace...), tak i ekonomická situace obyvatel či bytová výstavba. Doporučujeme proto situaci monitorovat a provádět pravidelnou aktualizaci demografické studie.

Věková struktura migrace

Do prognózy vývoje věkové struktury obyvatel započítáváme jak celkovou intenzitu migrace, tak i věkový profil přistěhovalých a vystěhovalých osob za roky 2019 až 2021.

Z přehledu je jasně patrné, že do spádového území se stěhují především lidé ve věku 30-39 let, často i s dětmi. V nejvyšší míře se vystěhovávají lidé ve věku 25-39 let.

Tab. č. 12 Věková struktura migrace, 2019-2021

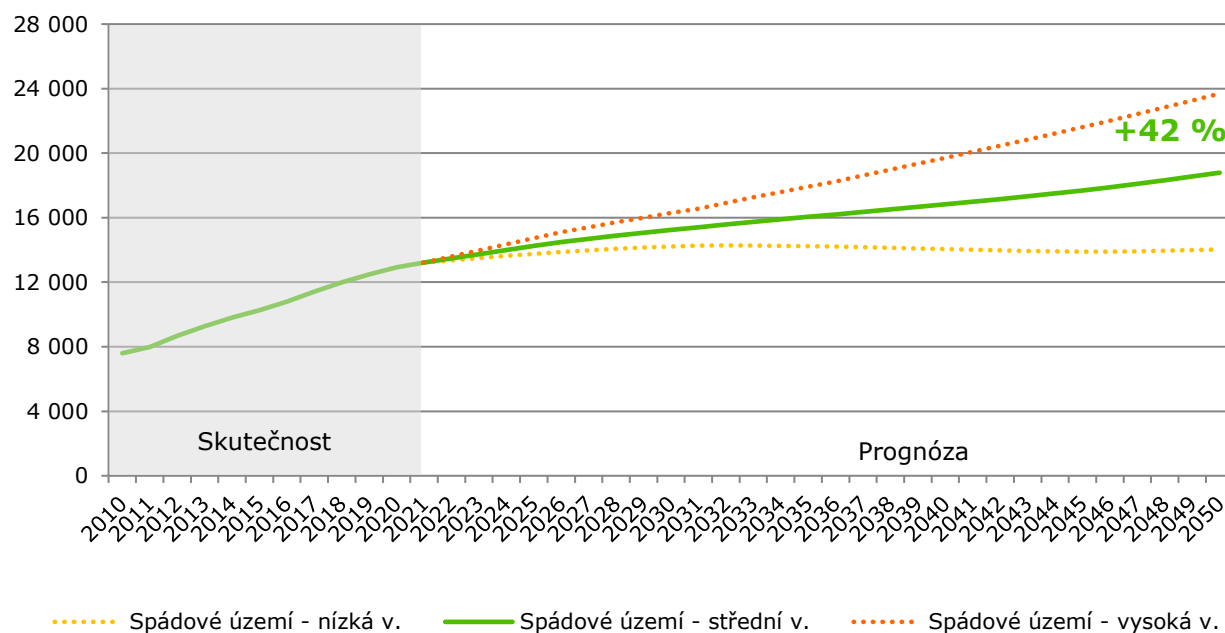
| Věk | Přistěhovalí | Vystěhovalí |
|---------------|--------------|-------------|
| 0-4 | 15 % | 11 % |
| 5-9 | 8 % | 9 % |
| 10-14 | 4 % | 6 % |
| 15-19 | 4 % | 4 % |
| 20-24 | 4 % | 6 % |
| 25-29 | 12 % | 12 % |
| 30-34 | 15 % | 12 % |
| 35-39 | 14 % | 12 % |
| 40-44 | 8 % | 10 % |
| 45-49 | 5 % | 5 % |
| 50-54 | 3 % | 4 % |
| 55-59 | 2 % | 3 % |
| 60-64 | 2 % | 3 % |
| 65-69 | 2 % | 1 % |
| 70-80 | 1 % | 1 % |
| 80+ | 1 % | 1 % |
| Celkem | 100 % | 100 % |

Zdroj: ČSÚ

5. Výsledky demografické prognózy

Na základě výše uvedených parametrů byl proveden modelový výpočet vývoje počtu a struktury obyvatel spádového území. Dle střední varianty prognózy bude v roce 2050 ve spádovém území žít cca 18,8 tis. obyvatel, což je o cca 5,6 tis. obyvatel více než nyní. Počet obyvatel vzroste ve všech obcích spádového území, nejvýrazněji v Bořanovicích (na cca 1,7 tis. osob).

Graf č. 5 Vývoj celkového počtu obyvatel



Zdroj: výpočet Výzkumy Soukup

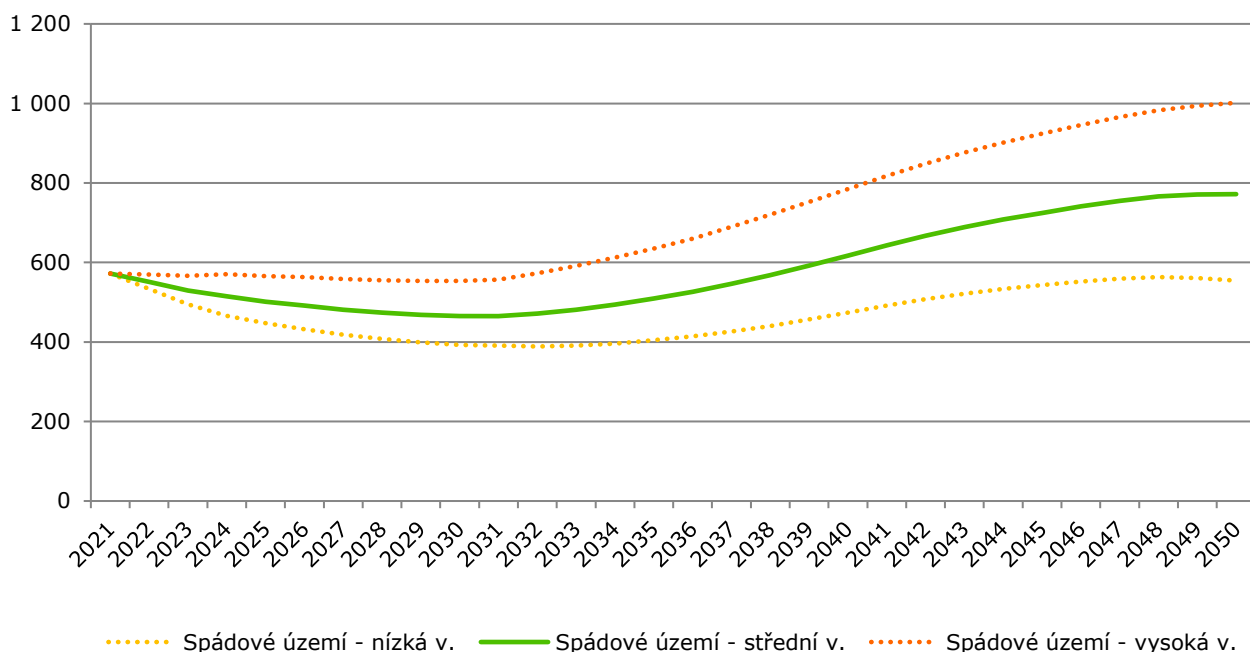
Tab. č. 13 Vývoj počtu obyvatel – střední varianta

| | 2022 | 2026 | 2030 | 2034 | 2038 | 2042 | 2046 | 2050 |
|-------------------|-------|-------|-------|-------|-------|-------|-------|-------|
| Bašť | 2 936 | 3 190 | 3 389 | 3 555 | 3 696 | 3 860 | 4 064 | 4 301 |
| Bořanovice | 963 | 1 095 | 1 192 | 1 292 | 1 407 | 1 520 | 1 637 | 1 748 |
| Čakovičky | 738 | 811 | 856 | 895 | 944 | 1 013 | 1 074 | 1 137 |
| Líbeznice | 3 075 | 3 207 | 3 307 | 3 397 | 3 443 | 3 490 | 3 583 | 3 739 |
| Měšice | 2 049 | 2 157 | 2 228 | 2 288 | 2 354 | 2 446 | 2 548 | 2 664 |
| Nová Ves | 1 420 | 1 482 | 1 522 | 1 551 | 1 563 | 1 553 | 1 559 | 1 595 |
| Předboj | 1 250 | 1 377 | 1 480 | 1 581 | 1 686 | 1 794 | 1 916 | 2 041 |
| Zlonín | 1 054 | 1 174 | 1 264 | 1 344 | 1 418 | 1 480 | 1 506 | 1 565 |

Zdroj: Výzkumy Soukup; vzhledem k zaokrouhlení se mohou celkové součty mírně lišit

Počet dětí do dvou let věku trvale bydlících ve spádovém území se bude v příštích patnácti letech pohybovat kolem 500. Po roce 2040 vzroste na cca 770.

Graf č. 6 Vývoj počtu dětí do dvou let věku



Zdroj: výpočet Výzkumy Soukup

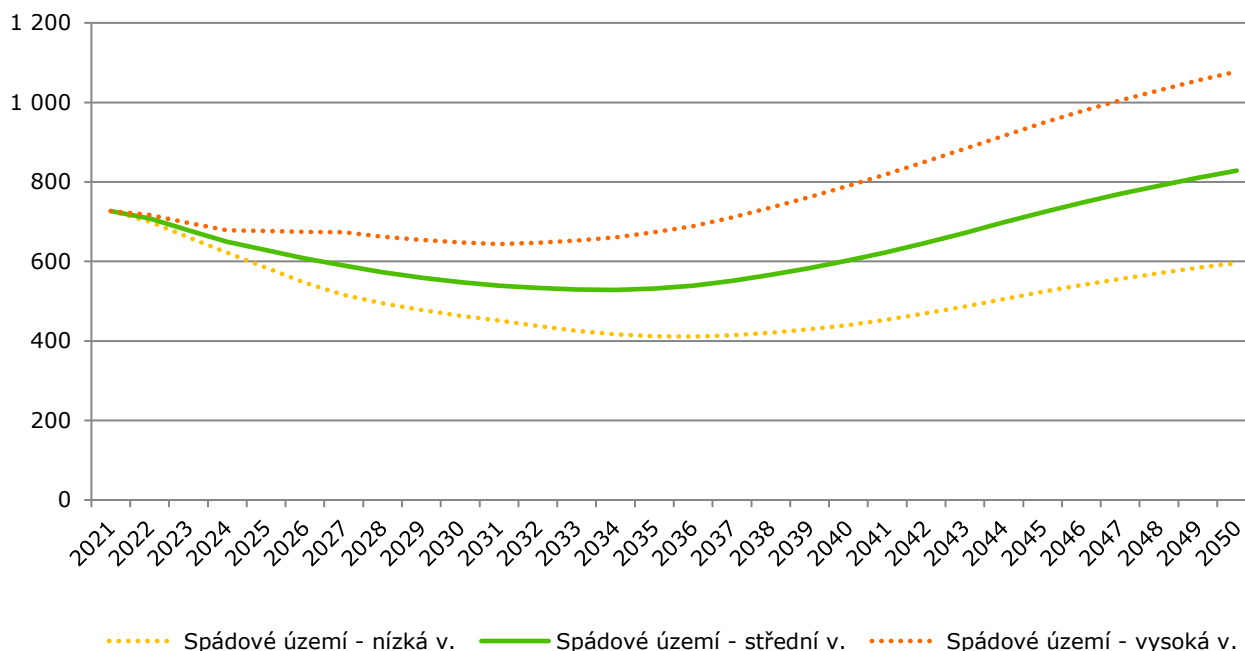
Tab. č. 14 Vývoj počtu obyvatel ve věku 0-2 roky

| | 2022 | 2026 | 2030 | 2034 | 2038 | 2042 | 2046 | 2050 |
|-------------------|------|------|------|------|------|------|------|------|
| Bašť | 130 | 116 | 109 | 117 | 136 | 167 | 189 | 198 |
| Bořanovice | 30 | 39 | 39 | 42 | 44 | 47 | 50 | 56 |
| Čakovičky | 26 | 25 | 23 | 25 | 31 | 35 | 37 | 38 |
| Líbeznice | 101 | 93 | 97 | 104 | 119 | 140 | 151 | 149 |
| Měšice | 58 | 58 | 57 | 63 | 76 | 85 | 88 | 87 |
| Nová Ves | 58 | 50 | 40 | 40 | 46 | 55 | 62 | 61 |
| Předboj | 59 | 53 | 54 | 60 | 69 | 83 | 94 | 94 |
| Zlonín | 89 | 58 | 46 | 42 | 47 | 55 | 70 | 91 |

Zdroj: Výzkumy Soukup; vzhledem k zaokrouhlení se mohou celkové součty mírně lišit

Počet **tří až pětiletých dětí**, tj. potenciálních žáků MŠ, se bude v následujících patnácti letech pohybovat kolem 550. Na konci prognózovaného období vzroste na cca 800.

Graf č. 7 Vývoj počtu dětí ve věku 3-5 let



Zdroj: výpočet Výzkumy Soukup

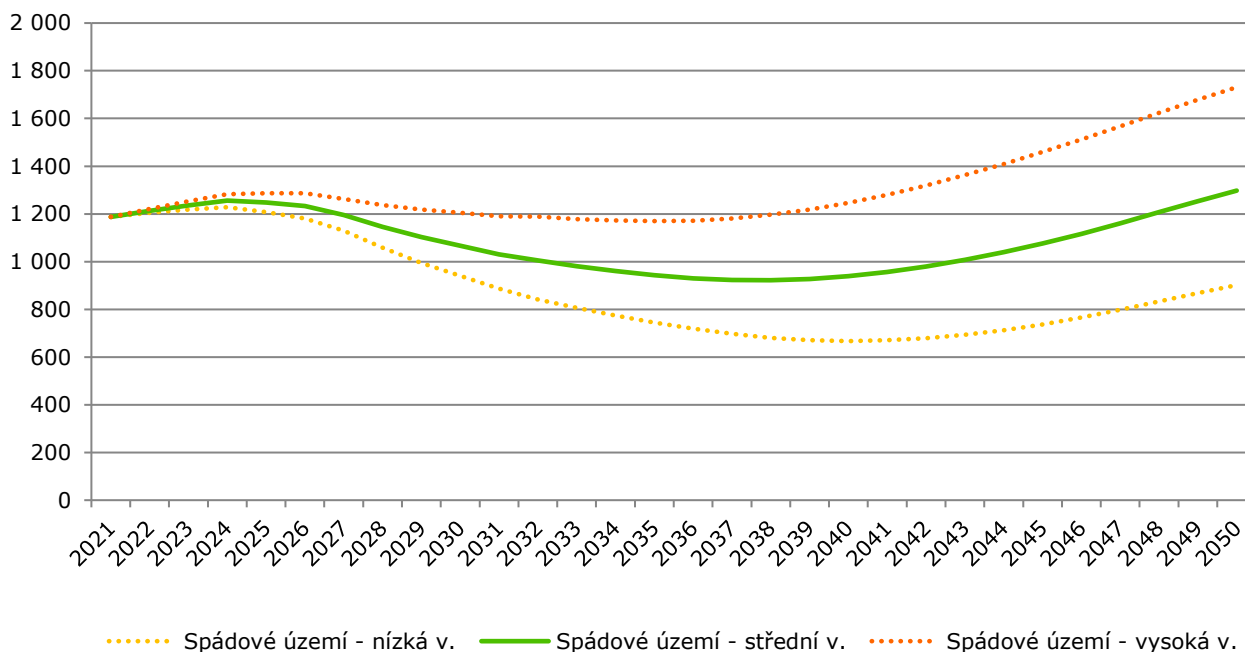
Tab. č. 15 Vývoj počtu obyvatel ve věku 3-5 let

| | 2022 | 2026 | 2030 | 2034 | 2038 | 2042 | 2046 | 2050 |
|-------------------|------|------|------|------|------|------|------|------|
| Bašť | 151 | 144 | 129 | 122 | 132 | 154 | 186 | 207 |
| Bořanovice | 32 | 45 | 48 | 48 | 52 | 54 | 58 | 61 |
| Čakovičky | 33 | 31 | 29 | 27 | 31 | 38 | 41 | 43 |
| Líbeznice | 163 | 109 | 103 | 109 | 114 | 130 | 153 | 167 |
| Měšice | 82 | 69 | 67 | 67 | 75 | 90 | 98 | 101 |
| Nová Ves | 84 | 64 | 53 | 45 | 46 | 51 | 60 | 69 |
| Předboj | 63 | 64 | 60 | 62 | 70 | 79 | 95 | 103 |
| Zlonín | 99 | 80 | 59 | 49 | 47 | 52 | 58 | 77 |

Zdroj: Výzkumy Soukup; vzhledem k zaokrouhlení se mohou celkové součty mírně lišit

Počet dětí ve věku prvního stupně základní školní docházky, tzn. ve věku 6-10 let, klesne v následujících patnácti letech na cca 920. Po roce 2040 vzroste na cca 1 300.

Graf č. 8 Vývoj počtu dětí ve věku 6-10 let



Zdroj: výpočet Výzkumy Soukup

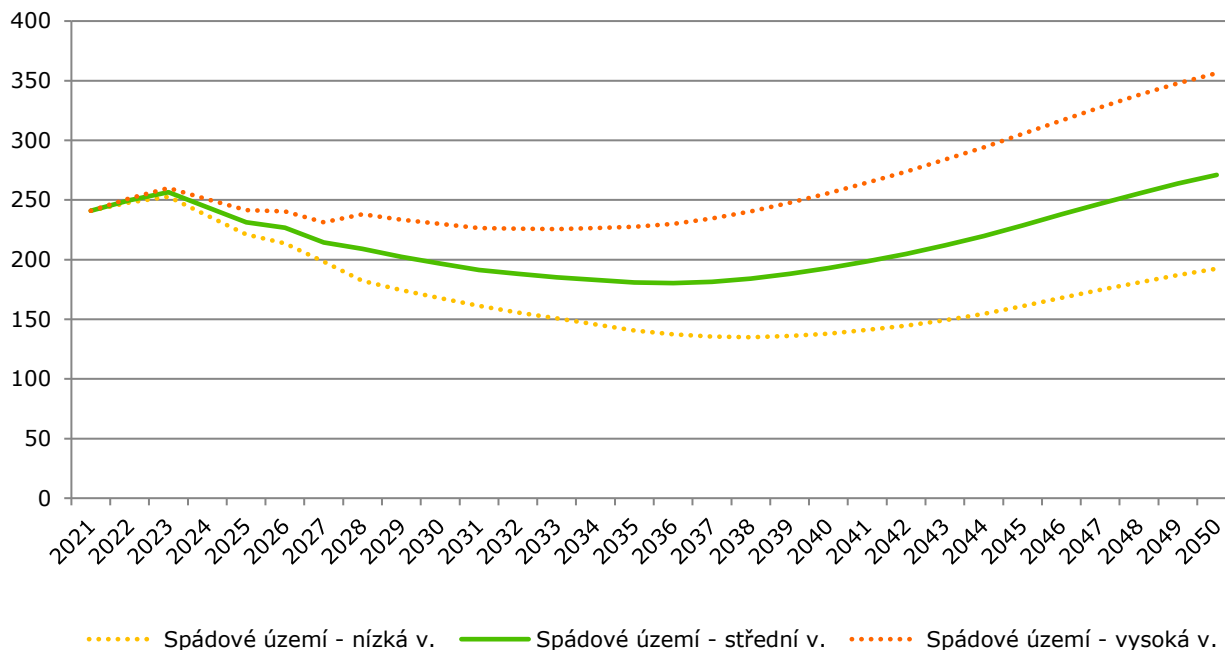
Tab. č. 16 Vývoj počtu obyvatel ve věku 6-10 let

| | 2022 | 2026 | 2030 | 2034 | 2038 | 2042 | 2046 | 2050 |
|-------------------|------|------|------|------|------|------|------|------|
| Bašť | 284 | 271 | 251 | 225 | 211 | 226 | 266 | 321 |
| Bořanovice | 67 | 64 | 81 | 88 | 91 | 97 | 100 | 105 |
| Čakovičky | 42 | 59 | 56 | 51 | 49 | 57 | 68 | 73 |
| Líbeznice | 308 | 271 | 192 | 180 | 183 | 191 | 221 | 263 |
| Měšice | 151 | 147 | 123 | 117 | 117 | 133 | 157 | 173 |
| Nová Ves | 154 | 135 | 104 | 89 | 75 | 74 | 83 | 102 |
| Předboj | 116 | 120 | 116 | 107 | 110 | 121 | 138 | 163 |
| Zlonín | 90 | 166 | 144 | 103 | 86 | 82 | 85 | 96 |

Zdroj: Výzkumy Soukup; vzhledem k zaokrouhlení se mohou celkové součty mírně lišit

Pro doplnění uvádíme i orientační odhad počtu **šestiletých** dětí. Jejich počet se v následujících patnácti letech sníží (na cca 180). Do roku 2050 vzroste na cca 270.

Graf č. 9 Vývoj počtu šestiletých dětí



Zdroj: výpočet Výzkumy Soukup

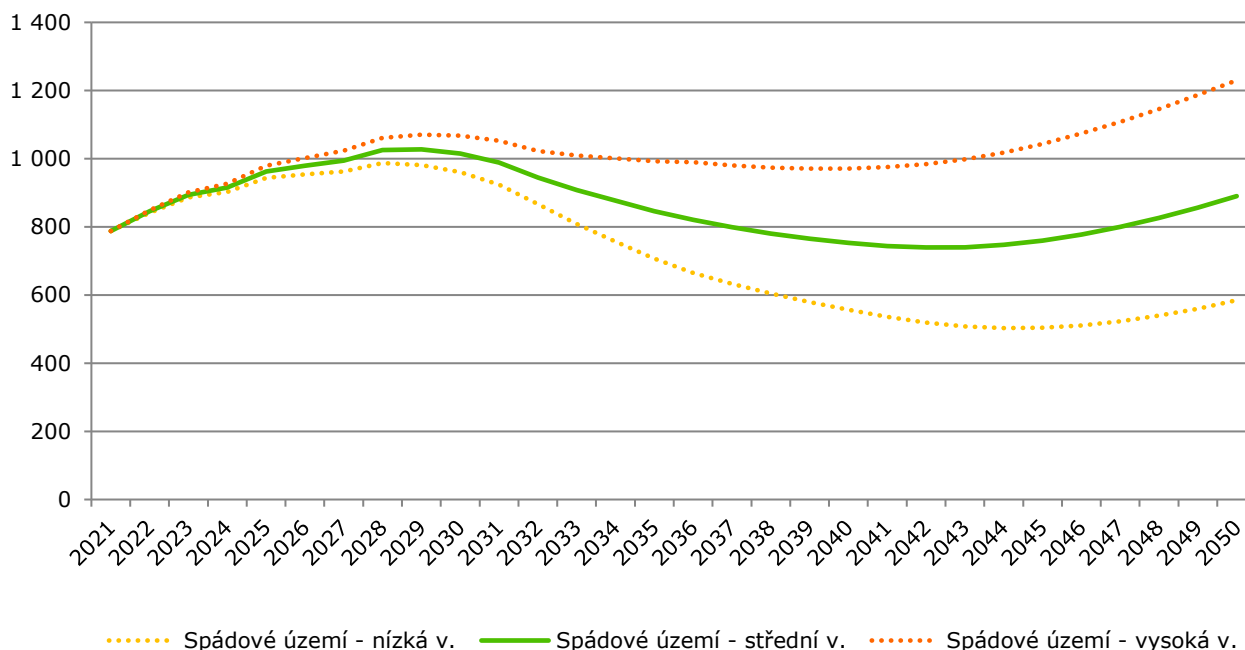
Tab. č. 17 Vývoj počtu obyvatel ve věku 6 let

| | 2022 | 2026 | 2030 | 2034 | 2038 | 2042 | 2046 | 2050 |
|-------------------|------|------|------|------|------|------|------|------|
| Bašť | 58 | 51 | 46 | 43 | 42 | 47 | 58 | 68 |
| Bořanovice | 10 | 13 | 17 | 17 | 18 | 19 | 19 | 21 |
| Čakovičky | 10 | 11 | 11 | 9 | 10 | 12 | 14 | 15 |
| Líbeznice | 60 | 41 | 36 | 36 | 37 | 40 | 48 | 55 |
| Měšice | 32 | 26 | 24 | 23 | 24 | 29 | 32 | 35 |
| Nová Ves | 30 | 20 | 20 | 16 | 15 | 16 | 19 | 22 |
| Předboj | 25 | 26 | 21 | 21 | 22 | 25 | 29 | 34 |
| Zlonín | 25 | 38 | 22 | 18 | 16 | 17 | 18 | 21 |

Zdroj: Výzkumy Soukup; vzhledem k zaokrouhlení se mohou celkové součty mírně lišit

Počet dětí ve věku druhého stupně ZŠ (11–14 let) vzroste do roku 2030 na cca 1 000. Na konci prognózovaného období bude ve spádovém území žít cca 900 dětí ve věku 11-14 let.

Graf č. 10 Vývoj počtu dětí ve věku 11-14 let



Zdroj: výpočet Výzkumy Soukup

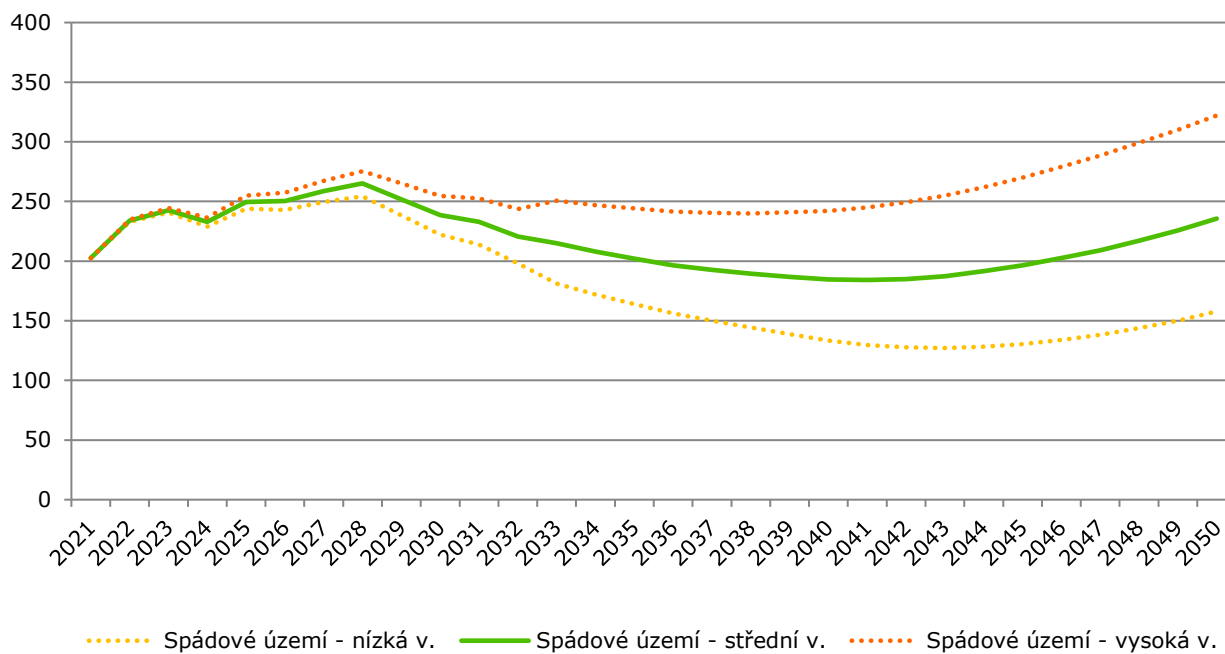
Tab. č. 18 Vývoj počtu obyvatel ve věku 11-14 let

| | 2022 | 2026 | 2030 | 2034 | 2038 | 2042 | 2046 | 2050 |
|-------------------|------|------|------|------|------|------|------|------|
| Bašť | 211 | 230 | 222 | 206 | 182 | 169 | 179 | 210 |
| Bořanovice | 41 | 61 | 54 | 67 | 74 | 76 | 81 | 83 |
| Čakovičky | 53 | 34 | 48 | 46 | 43 | 41 | 46 | 56 |
| Líbeznice | 210 | 250 | 231 | 156 | 142 | 144 | 150 | 175 |
| Měšice | 131 | 120 | 122 | 100 | 95 | 94 | 106 | 127 |
| Nová Ves | 81 | 123 | 113 | 83 | 71 | 57 | 55 | 63 |
| Předboj | 74 | 93 | 95 | 96 | 87 | 88 | 97 | 110 |
| Zlonín | 44 | 67 | 129 | 123 | 86 | 71 | 64 | 65 |

Zdroj: Výzkumy Soukup; vzhledem k zaokrouhlení se mohou celkové součty mírně lišit

Pro doplnění uvádíme i **počet jedenáctiletých dětí**, tedy potenciálních žáků šestých tříd. V příštích pěti letech bude ve spádovém území žít cca 250 jedenáctiletých dětí, po roce 2035 se bude jejich počet pohybovat kolem 200.

Graf č. 11 Vývoj počtu jedenáctiletých dětí



Zdroj: výpočet Výzkumy Soukup

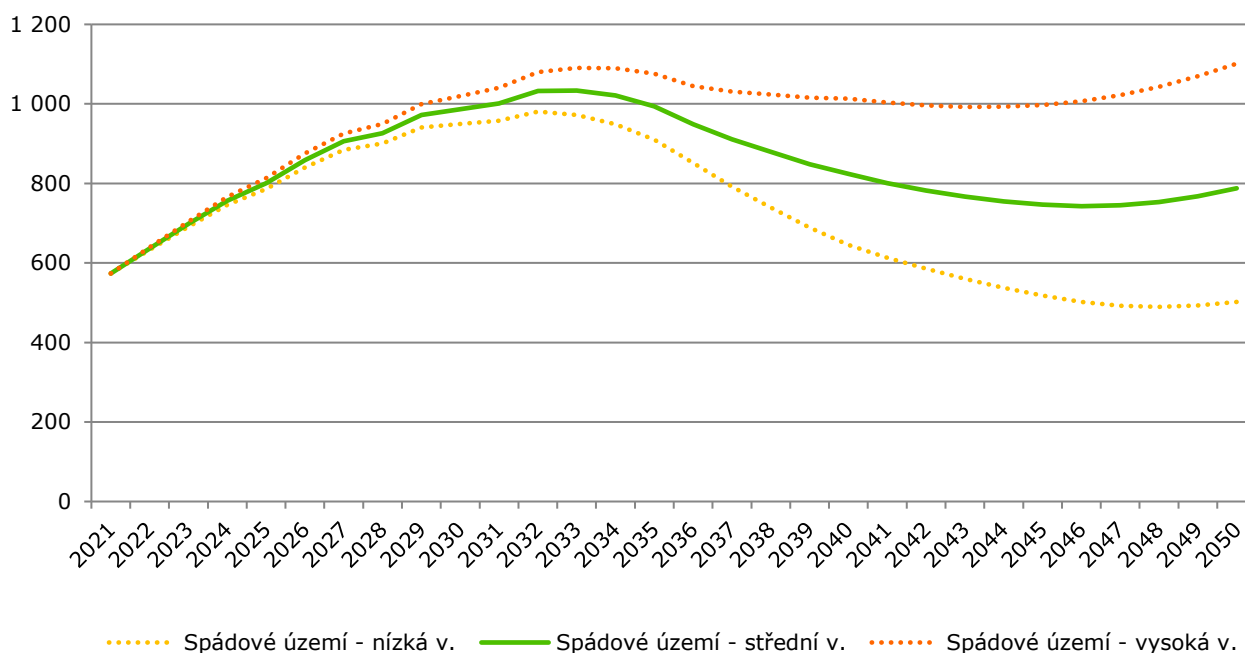
Tab. č. 19 Vývoj počtu obyvatel ve věku 11 let

| | 2022 | 2026 | 2030 | 2034 | 2038 | 2042 | 2046 | 2050 |
|-------------------|------|------|------|------|------|------|------|------|
| Bašť | 59 | 65 | 55 | 49 | 44 | 42 | 47 | 57 |
| Bořanovice | 10 | 17 | 15 | 18 | 19 | 19 | 20 | 21 |
| Čakovičky | 12 | 12 | 9 | 11 | 10 | 10 | 12 | 15 |
| Líbeznice | 61 | 53 | 48 | 38 | 36 | 36 | 39 | 47 |
| Měšice | 31 | 29 | 28 | 25 | 23 | 24 | 28 | 33 |
| Nová Ves | 24 | 34 | 23 | 20 | 16 | 14 | 14 | 17 |
| Předboj | 24 | 22 | 22 | 22 | 22 | 22 | 25 | 29 |
| Zlonín | 14 | 19 | 37 | 24 | 20 | 17 | 16 | 17 |

Zdroj: Výzkumy Soukup; vzhledem k zaokrouhlení se mohou celkové součty mírně lišit

Počet osob ve věkové kategorii **15-18 let** v příštích deseti letech vzroste (na cca 1 000 osob). Do roku 2050 počet osob tohoto věku klesne na cca 800.

Graf č. 12 Vývoj počtu obyvatel ve věku 15-18 let



Zdroj: výpočet Výzkumy Soukup

Tab. č. 20 Vývoj počtu obyvatel ve věku 15-18 let

| | 2022 | 2026 | 2030 | 2034 | 2038 | 2042 | 2046 | 2050 |
|-------------------|------|------|------|------|------|------|------|------|
| Bašť | 141 | 214 | 232 | 224 | 206 | 182 | 170 | 181 |
| Bořanovice | 52 | 44 | 63 | 56 | 69 | 77 | 79 | 84 |
| Čakovičky | 43 | 54 | 35 | 49 | 47 | 44 | 42 | 48 |
| Líbeznice | 142 | 212 | 251 | 231 | 155 | 141 | 143 | 152 |
| Měšice | 109 | 133 | 121 | 123 | 100 | 96 | 96 | 108 |
| Nová Ves | 54 | 80 | 122 | 112 | 81 | 68 | 55 | 54 |
| Předboj | 63 | 76 | 94 | 96 | 97 | 88 | 89 | 98 |
| Zlonín | 33 | 46 | 68 | 130 | 124 | 86 | 70 | 63 |

Zdroj: Výzkumy Soukup; vzhledem k zaokrouhlení se mohou celkové součty mírně lišit

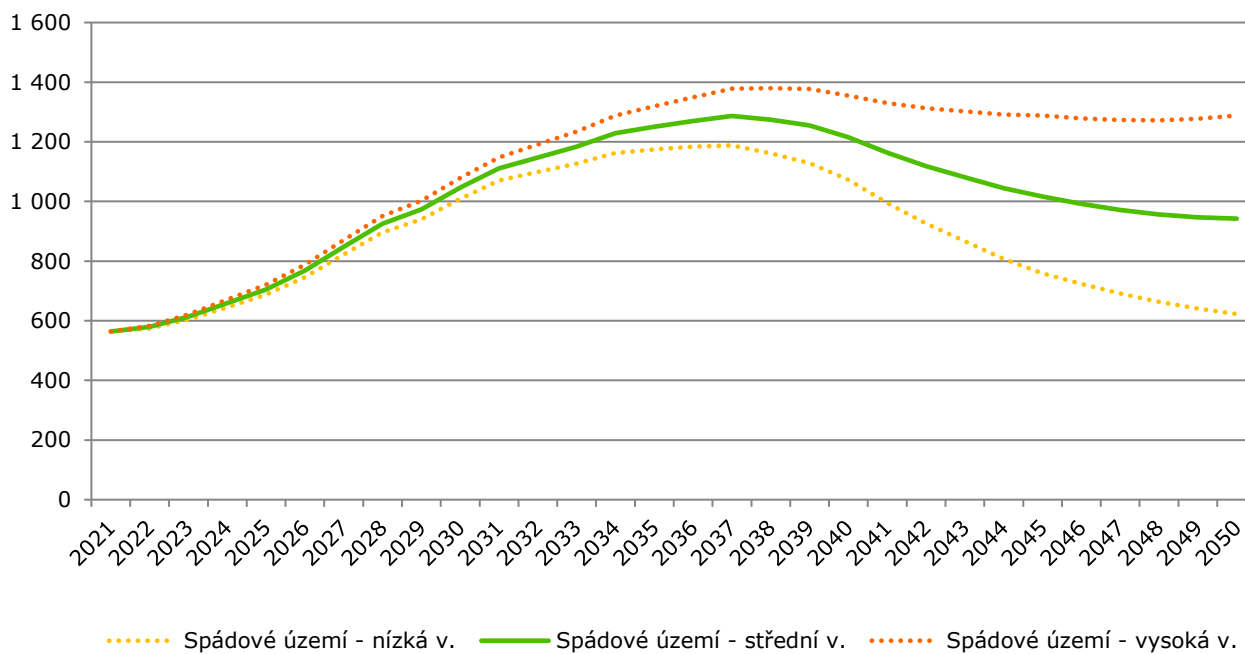
Poznámka:

Lze předpokládat, že vzroste počet dětí navštěvujících střední školu a zvýší se i poptávka po volnočasových aktivitách, které baví současnou mladou generaci.



Výrazný růst očekáváme v případě osob ve věkové skupině **19-23 let**. Ve spádovém území vzroste jejich počet do roku 2037 ze současných cca 560 na cca 1 300. Poté se bude počet osob tohoto věku postupně snižovat (až na cca 940 v roce 2050).

Graf č. 13 Vývoj počtu obyvatel ve věku 19-23 let



Zdroj: výpočet Výzkumy Soukup

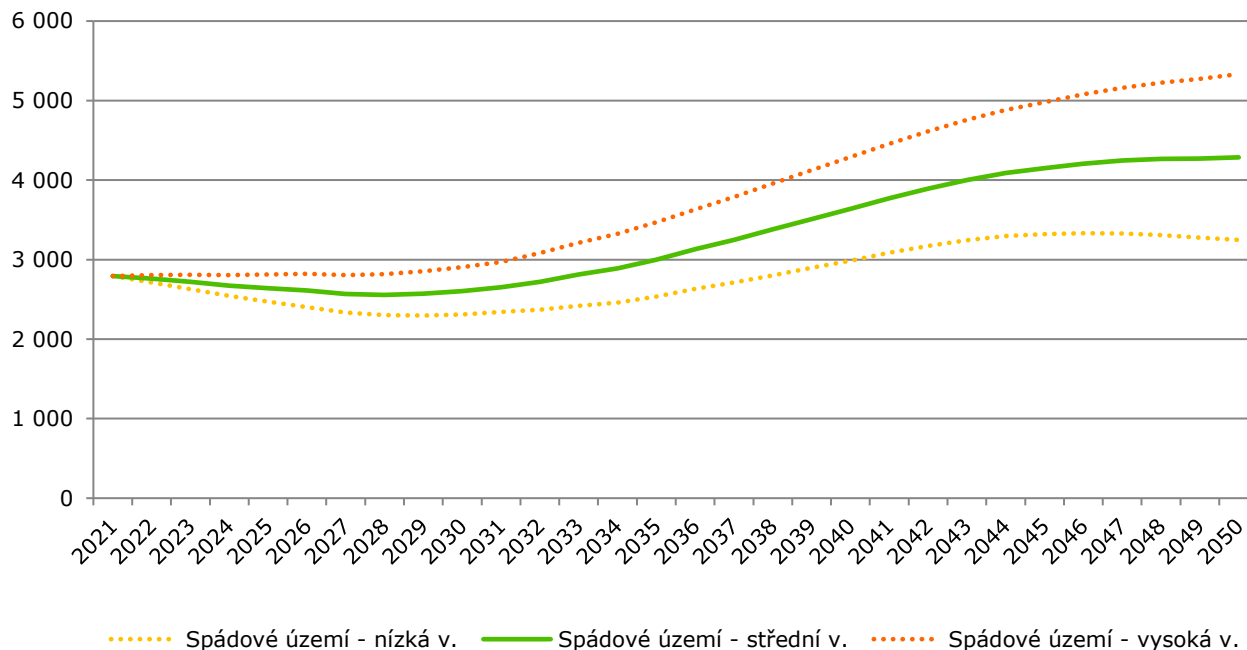
Tab. č. 21 Vývoj počtu obyvatel ve věku 19-23 let

| | 2022 | 2026 | 2030 | 2034 | 2038 | 2042 | 2046 | 2050 |
|-------------------|------|------|------|------|------|------|------|------|
| Bašť | 102 | 168 | 256 | 292 | 288 | 261 | 232 | 216 |
| Bořanovice | 54 | 68 | 58 | 77 | 77 | 89 | 99 | 101 |
| Čakovičky | 40 | 54 | 65 | 47 | 62 | 58 | 57 | 54 |
| Líbeznice | 145 | 171 | 257 | 312 | 282 | 200 | 176 | 180 |
| Měšice | 105 | 131 | 163 | 153 | 152 | 129 | 123 | 122 |
| Nová Ves | 51 | 63 | 96 | 143 | 142 | 100 | 84 | 69 |
| Předboj | 50 | 72 | 93 | 120 | 120 | 120 | 111 | 112 |
| Zlonín | 31 | 41 | 58 | 84 | 151 | 162 | 109 | 88 |

Zdroj: Výzkumy Soukup; vzhledem k zaokrouhlení se mohou celkové součty mírně lišit

Počet obyvatel spádového území **ve věku 24-39 let** se bude do roku 2035 pohybovat kolem 2 600. Do roku 2050 vzroste až na cca 4 300 osob.

Graf č. 14 Vývoj počtu obyvatel ve věku 24-39 let



Zdroj: výpočet Výzkumy Soukup

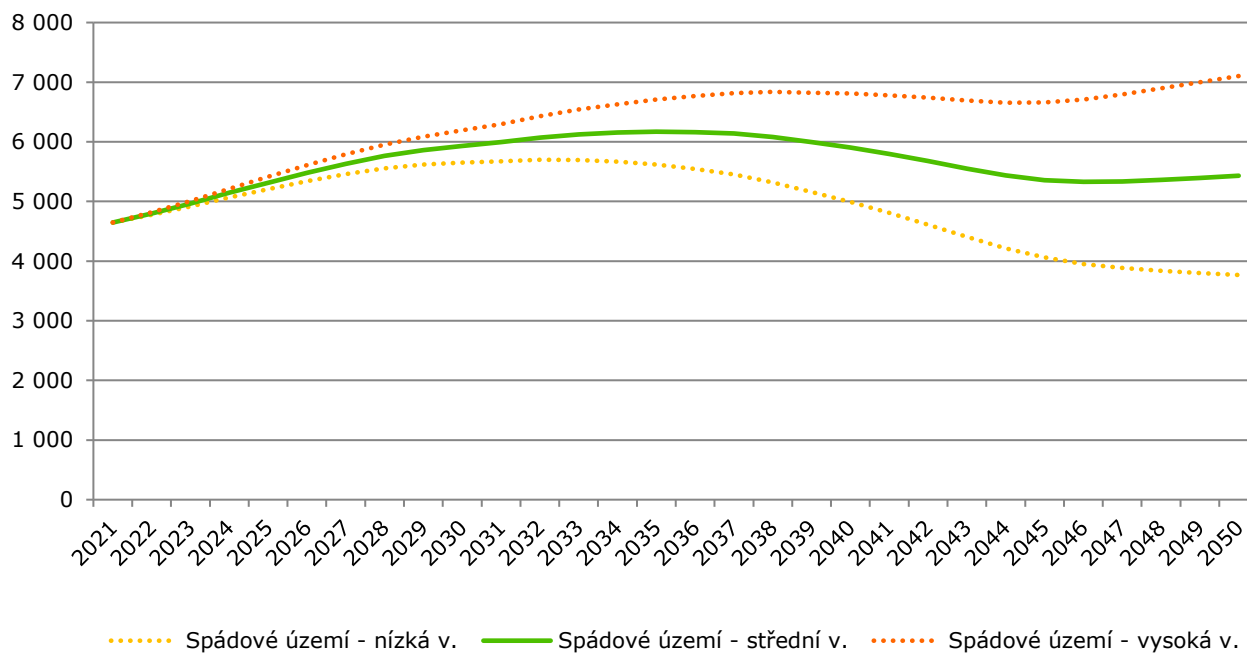
Tab. č. 22 Vývoj počtu obyvatel ve věku 24-39 let

| | 2022 | 2026 | 2030 | 2034 | 2038 | 2042 | 2046 | 2050 |
|-------------------|------|------|------|------|------|------|------|------|
| Bašť | 622 | 548 | 539 | 627 | 743 | 880 | 966 | 979 |
| Bořanovice | 194 | 241 | 268 | 275 | 304 | 326 | 343 | 374 |
| Čakovičky | 136 | 146 | 162 | 188 | 205 | 236 | 242 | 240 |
| Líbeznice | 501 | 494 | 514 | 623 | 768 | 859 | 899 | 880 |
| Měšice | 385 | 402 | 428 | 472 | 520 | 562 | 575 | 560 |
| Nová Ves | 353 | 275 | 238 | 240 | 292 | 355 | 386 | 397 |
| Předboj | 253 | 240 | 253 | 277 | 337 | 385 | 425 | 450 |
| Zlonín | 315 | 264 | 201 | 186 | 212 | 291 | 372 | 406 |

Zdroj: Výzkumy Soukup; vzhledem k zaokrouhlení se mohou celkové součty mírně lišit

V případě osob ve věkové skupině **40-64 let** očekáváme postupný mírný růst. V příštích patnácti letech vzroste počet osob této věkové kategorie na cca 6 200. Do roku 2050 klesne na cca 5 400.

Graf č. 15 Vývoj počtu obyvatel ve věku 40-64 let



Zdroj: výpočet Výzkumy Soukup

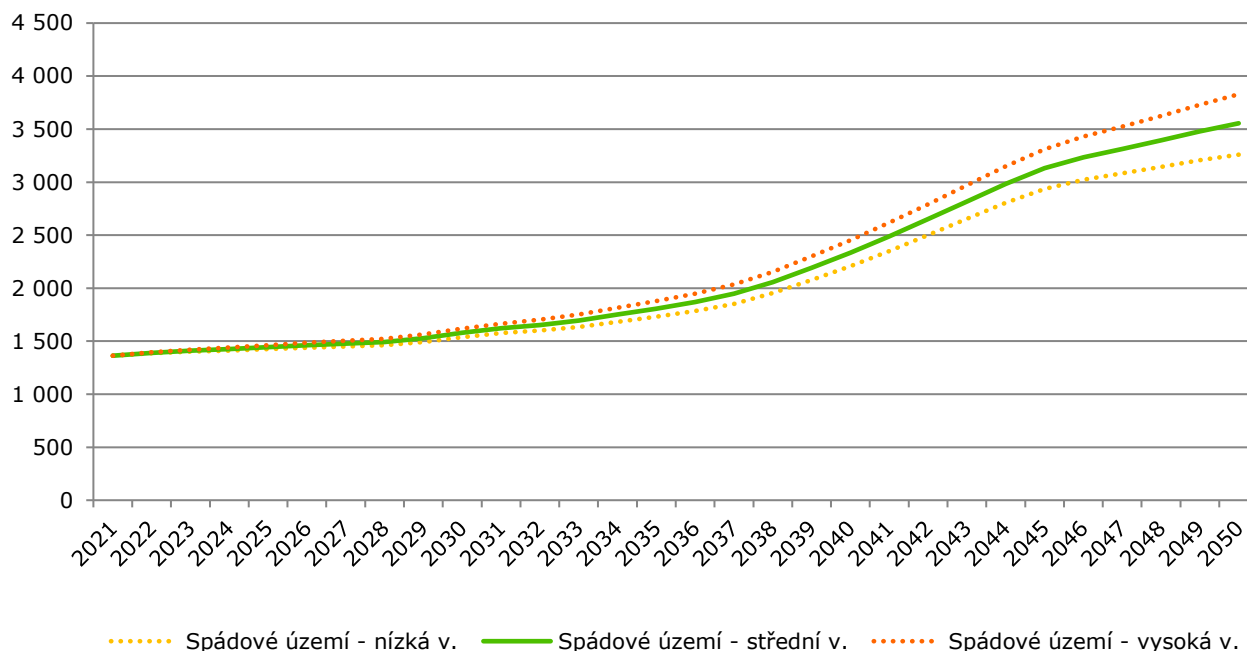
Tab. č. 23 Vývoj počtu obyvatel ve věku 40-64 let

| | 2022 | 2026 | 2030 | 2034 | 2038 | 2042 | 2046 | 2050 |
|-------------------|-------|-------|-------|-------|-------|-------|-------|-------|
| Bašť | 1 049 | 1 225 | 1 355 | 1 413 | 1 399 | 1 283 | 1 161 | 1 175 |
| Bořanovice | 340 | 389 | 430 | 476 | 505 | 529 | 574 | 619 |
| Čakovičky | 292 | 322 | 338 | 343 | 335 | 333 | 342 | 376 |
| Líbeznice | 1 131 | 1 223 | 1 266 | 1 272 | 1 195 | 1 056 | 943 | 986 |
| Měšice | 751 | 820 | 858 | 870 | 869 | 827 | 801 | 859 |
| Nová Ves | 484 | 584 | 630 | 636 | 618 | 552 | 473 | 428 |
| Předboj | 460 | 539 | 578 | 613 | 606 | 565 | 552 | 555 |
| Zlonín | 294 | 380 | 474 | 531 | 553 | 532 | 481 | 433 |

Zdroj: Výzkumy Soukup; vzhledem k zaokrouhlení se mohou celkové součty mírně lišit

Počet seniorů starších 65 let v následujících letech výrazně vzroste. Na konci prognózovaného období zde bude trvale bydlet cca 3 500 seniorů, tj. o cca 2 200 více než v současné době.

Graf č. 16 Vývoj počtu obyvatel starších 65 let



Zdroj: výpočet Výzkumy Soukup

Tab. č. 24 Vývoj počtu obyvatel starších 65 let

| | 2022 | 2026 | 2030 | 2034 | 2038 | 2042 | 2046 | 2050 |
|-------------------|------|------|------|------|------|------|------|------|
| Bašť | 245 | 274 | 298 | 330 | 399 | 539 | 715 | 812 |
| Bořanovice | 153 | 143 | 149 | 162 | 190 | 227 | 253 | 266 |
| Čakovičky | 72 | 84 | 102 | 120 | 142 | 171 | 199 | 209 |
| Líbeznice | 374 | 384 | 396 | 410 | 485 | 630 | 749 | 788 |
| Měšice | 276 | 277 | 288 | 322 | 349 | 430 | 505 | 527 |
| Nová Ves | 102 | 110 | 126 | 162 | 192 | 242 | 300 | 352 |
| Předboj | 112 | 120 | 136 | 151 | 189 | 264 | 315 | 356 |
| Zlonín | 58 | 71 | 84 | 94 | 112 | 149 | 198 | 246 |

Zdroj: Výzkumy Soukup; vzhledem k zaokrouhlení se mohou celkové součty mírně lišit

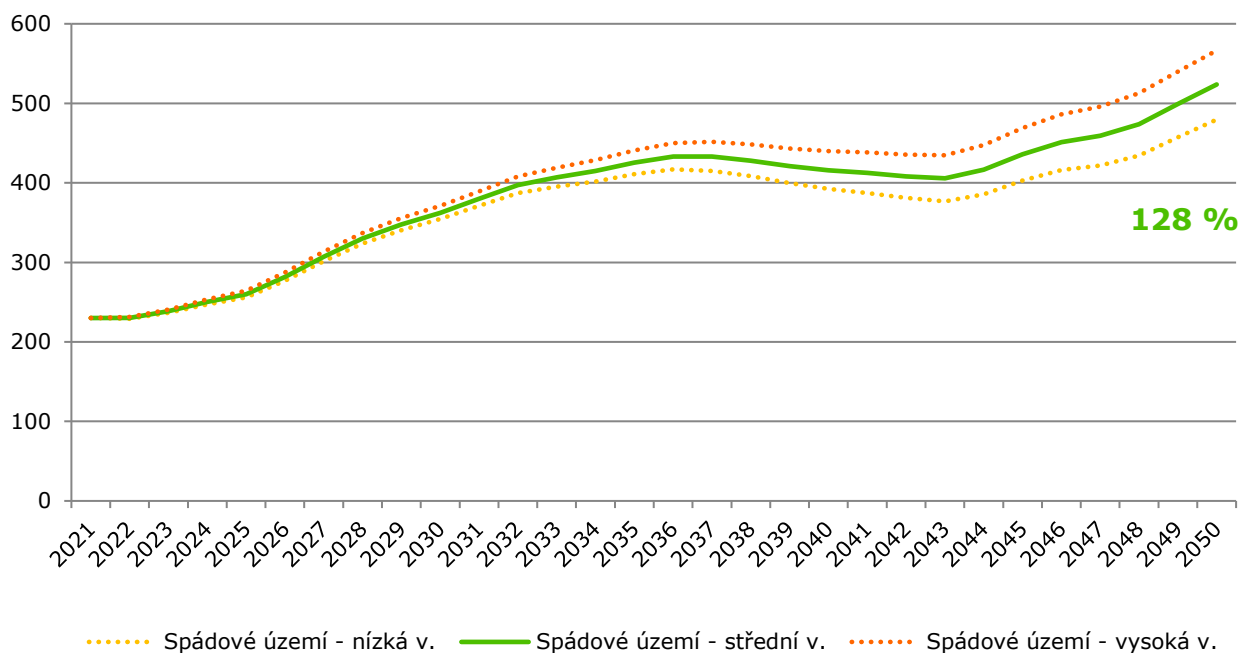
Poznámka:

Nárůst počtu seniorů bude mít významný vliv na požadavky v oblasti zdravotnictví, sociálních služeb a bezbariérovosti.



Obyvatelé ve věku **nad 80 let tvoří** kvůli specifickým požadavkům a potřebám, které s vyšším věkem souvisí, zvláště sledovanou podskupinu seniorů. Ve spádovém území lze v následujících letech očekávat nárůst jejich počtu. Na konci prognózovaného období zde bude žít cca 520 nejstarších seniorů, což je o téměř 300 osob více než v současné době.

Graf č. 17 Vývoj počtu obyvatel starších 80 let



Zdroj: ČSÚ, výpočet Výzkumy Soukup

Tab. č. 25 Vývoj počtu obyvatel starších 80 let

| | 2022 | 2026 | 2030 | 2034 | 2038 | 2042 | 2046 | 2050 |
|-------------------|------|------|------|------|------|------|------|------|
| Bašť | 30 | 42 | 59 | 71 | 85 | 85 | 86 | 101 |
| Bořanovice | 38 | 37 | 42 | 44 | 42 | 38 | 45 | 48 |
| Čakovičky | 7 | 11 | 18 | 25 | 24 | 27 | 33 | 38 |
| Líbeznice | 62 | 76 | 100 | 114 | 105 | 97 | 99 | 115 |
| Měšice | 52 | 61 | 70 | 79 | 82 | 75 | 81 | 94 |
| Nová Ves | 9 | 17 | 23 | 32 | 35 | 32 | 38 | 51 |
| Předboj | 21 | 25 | 35 | 35 | 32 | 31 | 42 | 48 |
| Zlonín | 11 | 13 | 14 | 15 | 22 | 24 | 27 | 28 |

Zdroj: Výzkumy Soukup; vzhledem k zaokrouhlení se mohou celkové součty mírně lišit

6. Plánování kapacit škol

6.1. Mateřské školy

Ve spádovém území aktuálně působí 9 MŠ zřízených samosprávou. Jejich celková registrovaná kapacita činí 540 dětí. Reálná kapacita je mírně nižší (518 dětí). K září 2022 byla kapacita MŠ ve spádovém území téměř naplněná, zapsáno v nich bylo 516 dětí. Celkem 69 zájemců o docházku do MŠ, starších 3 let a splňujících kritéria spádovosti, bylo odmítnuto.

V obci Bašť je plánována výstavba nové budovy MŠ s kapacitou cca 30 dětí. V realizaci je odloučené pracoviště MŠ Zlonín, kapacita místní MŠ se zvýší o 24 míst.

Tab. č. 26 Kapacita MŠ ve spádovém území

| | Rejstříková kapacita | Reálná kapacita | Počet dětí v MŠ ve školním roce 2022/23 | Odmítnuto zájemců 2022/23* |
|-----------------------------|----------------------|-----------------|---|----------------------------|
| Bašť (1 MŠ) | 98 | 98 | 98 | 28 |
| Bořanovice (bez MŠ) | 0 | 0 | 0 | N/A |
| Čakovičky (1 MŠ) | 45 | 45 | 45 | 0 |
| Líbeznice (2 MŠ) | 128 | 128 | 128 | 1 |
| Měšice (1 MŠ) | 52 | 52 | 52 | 14 |
| Nová Ves (2 MŠ) | 77 | 73 | 73 | 0 |
| Předboj (1 MŠ) | 80 | 72 | 72 | 0 |
| Zlonín (1 MŠ) | 60 | 50 | 48 | 26 |
| Spádové území (9 MŠ) | 540 | 518 | 516 | 69 |

Zdroj: Databáze MŠMT, zástupci zadavatele, k 1. 9. 2022; *splňující kritéria věku a spádovosti

V polovině roku 2022 mělo ve spádovém území hlášeno trvalé bydliště 718 dětí ve věku 3-5 let. Místní MŠ mělo zájem navštěvovat 585 dětí starších tří let. Podíl dětí ucházejících se o umístění v MŠ tak činil 81 % z celkového počtu tří až pětiletých dětí s trvalým bydlištěm ve spádovém území (index návštěvnosti). Průměr za poslední dva roky odpovídal 79 %. MŠ ve spádovém území nenavštěvují všechny děti, které zde trvale bydlí, proto je index návštěvnosti nižší než 100 %.

Tab. č. 27 Porovnání počtu dětí v MŠ a dětí trvale bydlících ve spádovém území

| | 2021/22 | 2022/23 |
|---|---------|---------|
| Počet zájemců o MŠ (navštěvující + odmítnutí)* | 558 | 585 |
| Počet dětí ve věku 3-5 let s trvalým bydlištěm ve spádovém území | 727 | 718 |
| Index návštěvnosti | 76 % | 81 % |

Zdroj: zástupci zadavatele, ČSÚ, Výzkumy Soukup; *Odmítnutí starší 3 let ze spádového území.

Poznámka:

Index návštěvnosti udává poměr počtu zájemců o docházku do MŠ k počtu dětí s trvalým bydlištěm ve spádové oblasti v daném věku. Vyjadřuje se v procentech.

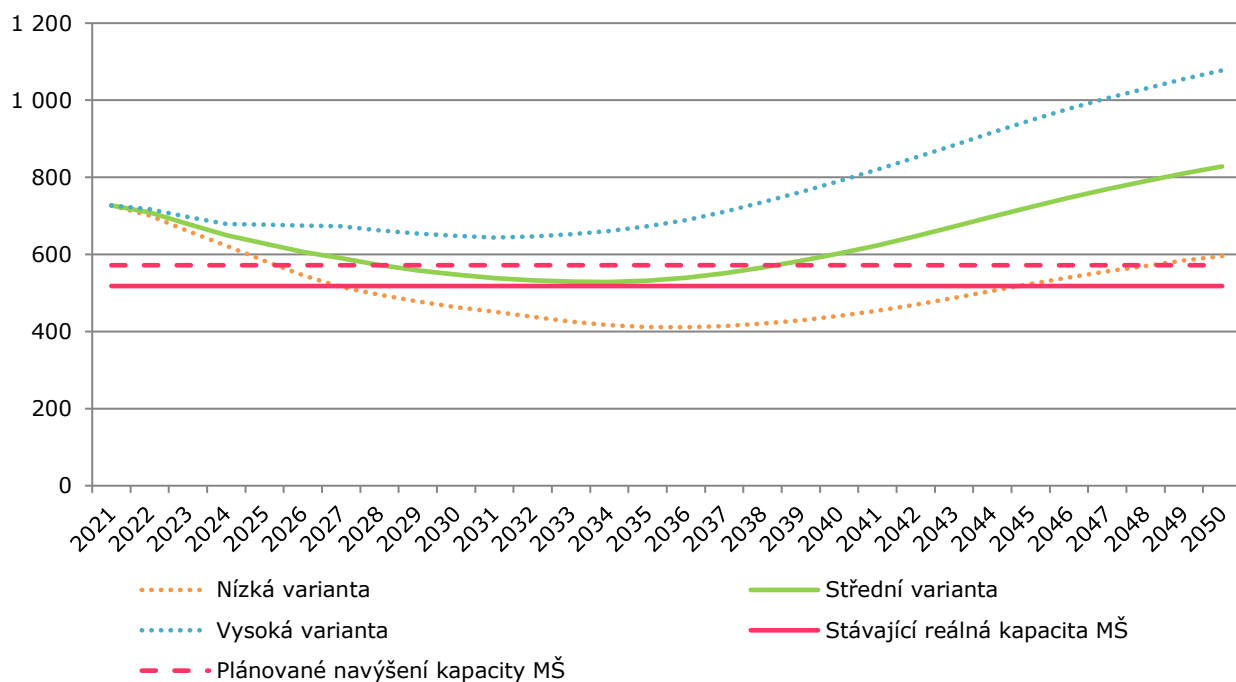
Pro kolik dětí plánovat místa ve školkách?

Index návštěvnosti se pohybuje kolem 80 %, ale tento výsledek je patrně ovlivněn nedostatečnými kapacitami MŠ v území. Pro plánování kapacit MŠ předpokládáme, že MŠ budou mít zájem navštěvovat všechny děti ve věku 3-5 let s trvalým bydlištěm ve spádovém území. V prognóze pro spádové území proto počítáme s indexem 100 %.

Spádové území

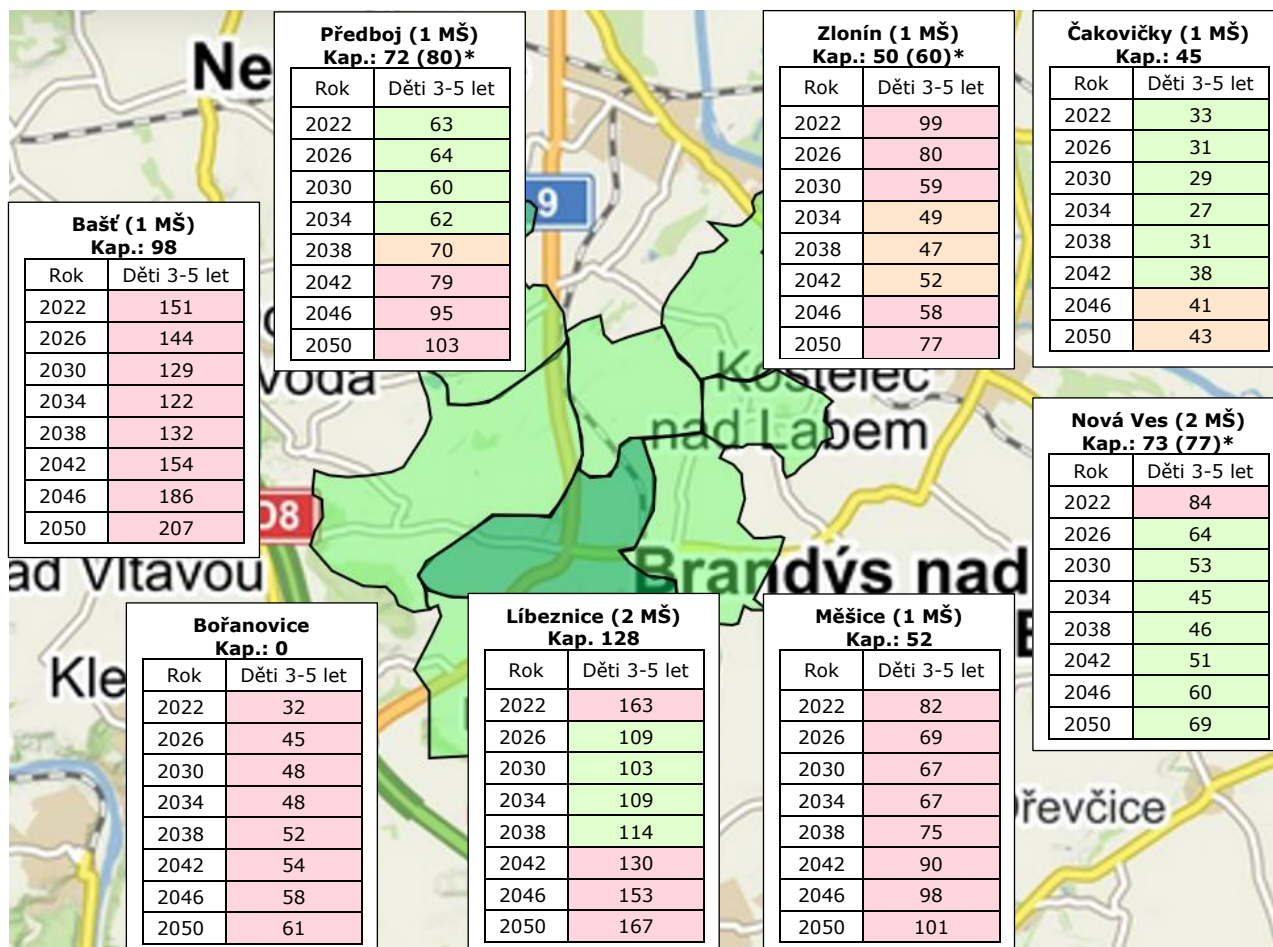
V současné době se počet dětí v MŠ ve spádovém území pohybuje na hraně jejich kapacit. V následujících patnácti letech se bude počet zájemců o docházku do MŠ pohybovat kolem 550. Navýšená kapacita (572 míst) bude pro tento počet zájemců dostačující. Po roce 2040 vzroste počet zájemců o docházku do MŠ až na cca 800. V tomto období bude kapacita MŠ nedostatečná.

Graf č. 18 Odhad vývoje počtu dětí ucházejících se o MŠ ve spádovém území*



Zdroj: Výzkumy Soukup; *Index návštěvnosti 100 %

Obr. 2 Počet dětí a kapacity MŠ dle lokalit



Zdroj: Výzkumy Soukup; *Reálná (rejstříková) kapacita.
Vzhledem k zaokrouhlení se mohou celkové součty mírně lišit.

Počty zájemců o MŠ v lokalitách spádového území

Kapacita MŠ bude v následujících letech dostačující v Nové Vsi, Čakovičkách a v první polovině prognózovaného období v Předboji. V Líbeznicích počet zájemců o MŠ dočasně klesne, na konci sledovaného období vzroste nad úroveň současné kapacity. V ostatních obcích bude kapacita MŠ nedostatečná a navíc bude třeba umístit do MŠ cca 50 dětí ročně, které budou bydlet v Bořanovicích.

6.2. Základní školy

Ve spádovém území působí **jedna ZŠ** zřízená místní samosprávou. ZŠ sídlí v Líbeznicích, výuka probíhá na obou stupních. Její souhrnná rejstříková kapacita činí 1 600 žáků. Reálná kapacita ovšem dosahuje pouze 1 290 žáků (43 kmenových tříd á 30 žáků, respektive 52 učeben včetně odborných á 25 žáků). Optimální počet žáků by byl ještě nižší, odhadem 1075 (43 kmenových tříd á 25 žáků). Skutečný počet žáků je vyšší oproti reálné kapacitě z důvodu výuky v odborných učebnách. K 30. 9. 2022 navštěvovalo ZŠ 1 548 žáků. Žádný zájemce o docházku na ZŠ nebyl odmítnut.

Ve spádovém území se plánuje zřízení nové ZŠ Pod Beckovem, která bude mít kapacitu 810 žáků ve 27 kmenových třídách. Otevřena by mohla být ve školním roce 2025/26.

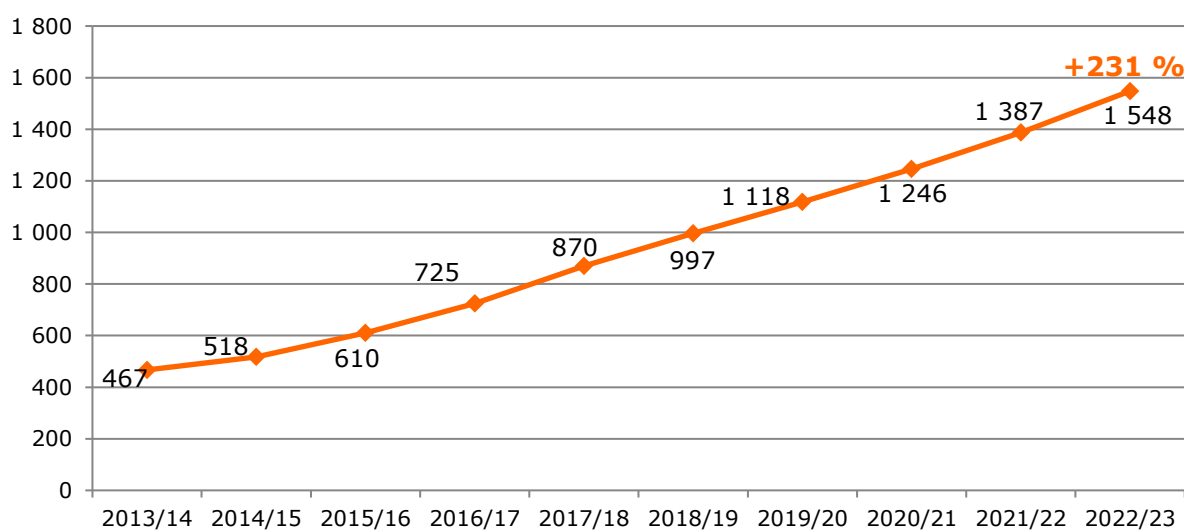
Tab. č. 28 Kapacita a počty žáků ZŠ ve spádovém území

| | Rejstříková kapacita | Reálná kapacita | Počet žáků školní rok 2022/23* | Počet odmítnutých žáků 2022/23 |
|----------------------|----------------------|-----------------|--------------------------------|--------------------------------|
| Spádové území (1 ZŠ) | 1 600 | 1 290 | 1 548 | 0 |

Zdroj: Databáze MŠMT, zástupci zadavatele; *včetně žáků v přípravných třídách

Celkový počet žáků ZŠ od roku 2013 do roku 2022 výrazně vzrostl. V roce 2022 navštěvovalo místní ZŠ o 1 081 žáků více než v roce 2013, což představuje nárůst o 231 %.

Graf č. 19 Vývoj počtu žáků ZŠ*



Zdroj: zástupci zadavatele; *včetně žáků v přípravných třídách

Porovnání kapacity ZŠ a počtu dětí

Ve spádovém území mělo v posledních třech letech přihlášeno trvalé bydliště v průměru 246 dětí ve věku 6 let. Průměrný počet žáků v prvních třídách ZŠ činil 208. Index návštěvnosti prvních tříd činí 85 %, na prvním stupni dosahuje 78 %. Znamená to, že ZŠ ve spádovém území nenavštěvují všechny děti, které zde trvale bydlí. Index návštěvnosti šestých tříd a celého druhého stupně je ještě nižší (67 %, resp. 55 %).

Průměrná naplněnost kmenových tříd ve školním roce 2022/23 se pohybovala na úrovni 30 žáků na třídu na prvním stupni a 28,4 dětí na druhém stupni. První třídy navštěvuje v průměru dokonce 33,6 dětí.

Tab. č. 29 Porovnání počtu žáků a počtu dětí s hlášeným pobytem (průměr 2020-2022)

| | 1. třída (6 let) | 1. stupeň* (6-10 let) | 6. třída (11 let) | 2. stupeň (11-14 let) |
|---|---------------------|--------------------------|----------------------|--------------------------|
| Počet žáků v ZŠ | 208 | 931 | 146 | 452 |
| Počet dětí ve spádovém území | 246 | 1 201 | 219 | 817 |
| Index návštěvnosti | 85 % | 78 % | 67 % | 55 % |
| Průměrný počet žáků na třídu ZŠ, 2022/23 | 33,6 | 30,2 | 27,5 | 28,4 |

Zdroj: Zástupci zadavatele, Výzkumy Soukup; *bez žáků v přípravných třídách

Poznámka:

Index návštěvnosti udává poměr počtu zájemců o docházku do ZŠ k počtu dětí s trvalým bydlištěm ve spádové oblasti v daném věku. Vyjadřuje se v procentech.

Parametry plánování kapacit ZŠ

Na základě zjištěných informací o situaci ZŠ ve spádovém území předpokládáme, že první třídy ZŠ ve spádovém území budou mít zájem navštěvovat 95 % místních dětí ve věku 6 let a šesté třídy bude navštěvovat 85 % dětí ze spádového území.

Tab. č. 30 Parametry plánování kapacit ZŠ

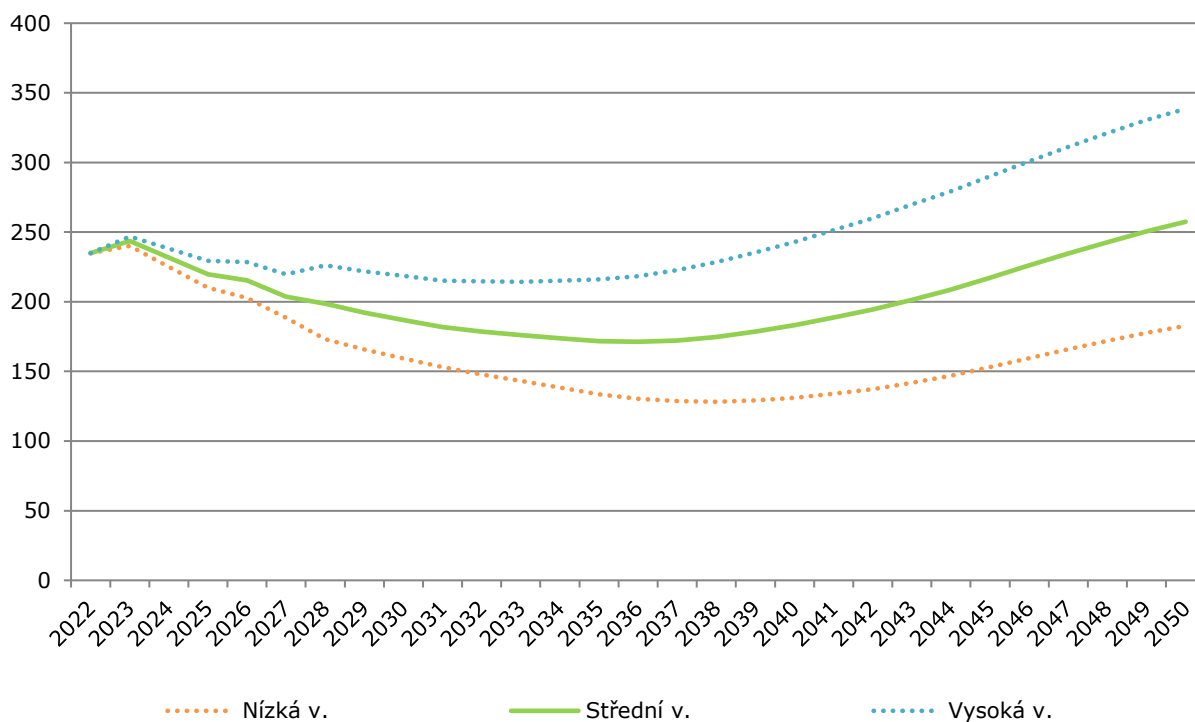
| | 1. třída (6 let) | 6. třída (11 let) |
|--|------------------|-------------------|
| % dětí navštěvujících místní ZŠ | 95 % | 85 % |
| Průměrný počet žáků na třídu | 25 vs 30 | |

Zdroj: Výzkumy Soukup

Počet žáků 1. tříd ZŠ (věk 6 let)

V případě, že 1. třídy ZŠ bude navštěvovat 95 % dětí bydlících ve spádovém území ve věku 6 let, počet žáků v místní ZŠ v příštích patnácti letech klesne na cca 180. Po roce 2040 vzroste na cca 250.

Graf č. 20 Odhadovaný počet žáků 1. tříd ZŠ*

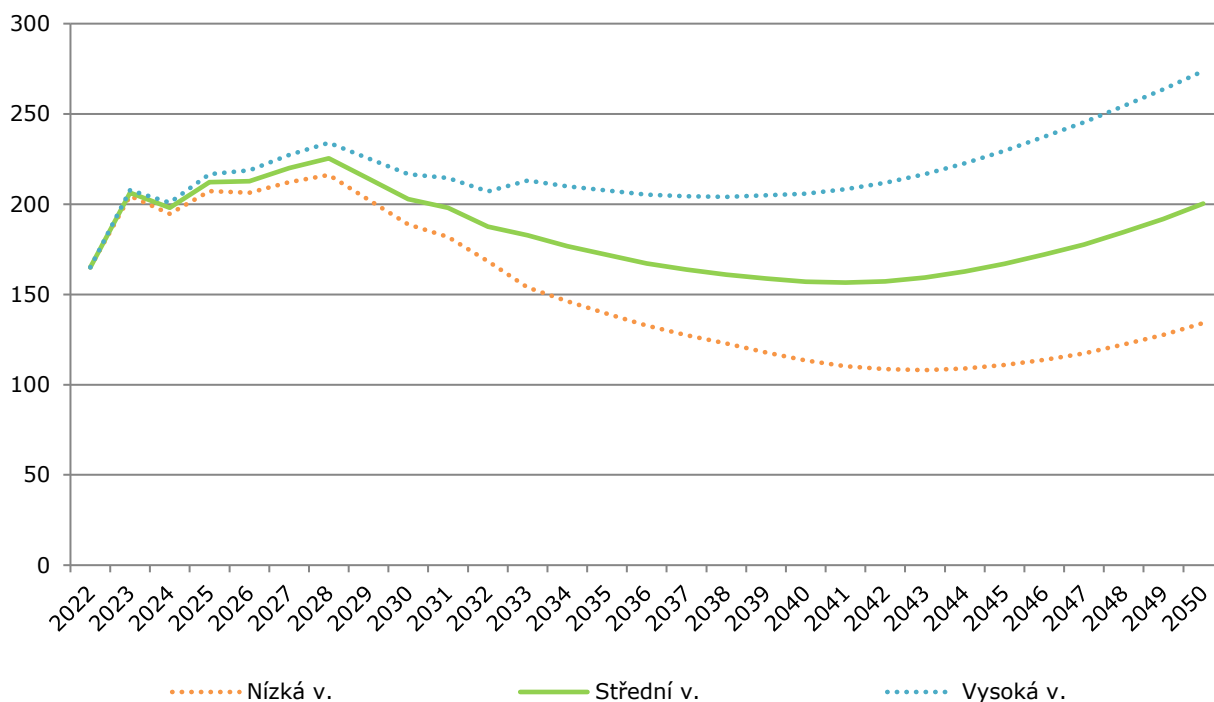


Zdroj: Výzkumy Soukup; *index návštěvnosti: 95 %

Počet žáků 6. tříd (věk 11 let)

Předpokládáme, že 6. třídy ZŠ ve spádovém území bude navštěvovat 85 % dětí ve věku 11 let s trvalým bydlištěm ve spádovém území. Počet žáků v šestých třídách v příštích pěti letech vzroste na cca 220. Poté se jejich počet bude pohybovat mezi 160 a 200.

Graf č. 21 Odhadovaný počet žáků 6. tříd ZŠ*



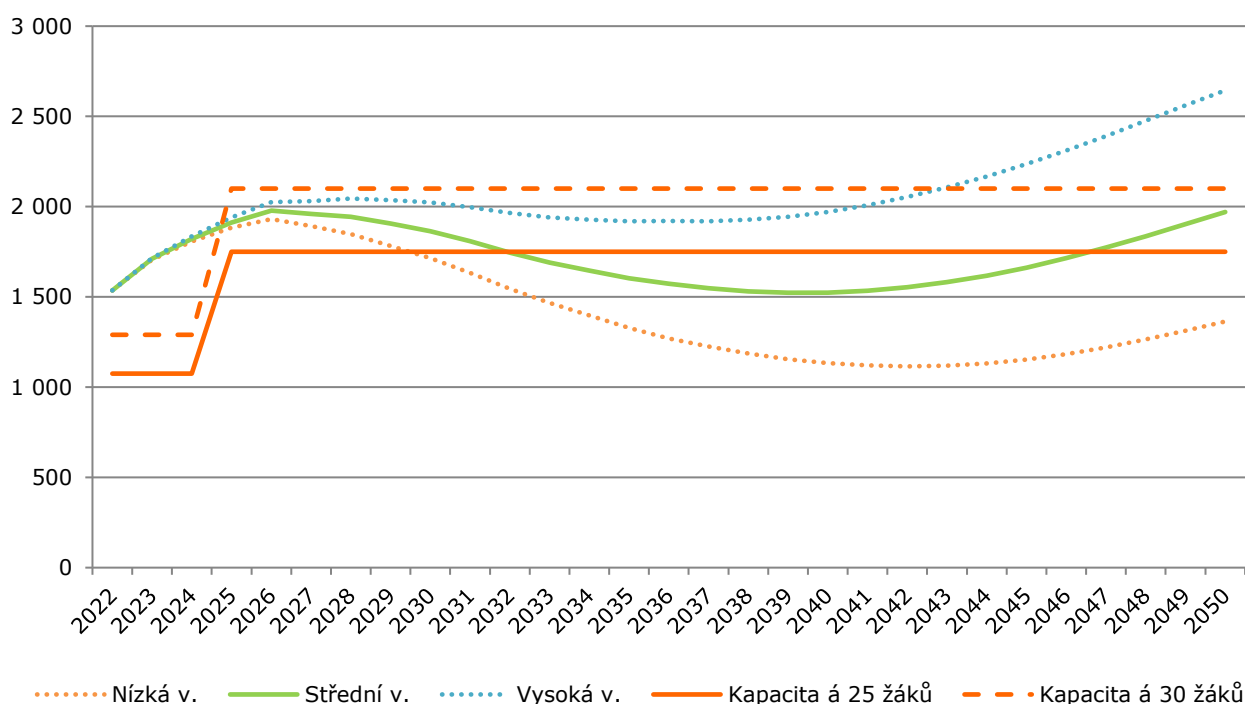
Zdroj: výpočet Výzkumy Soukup; *index návštěvnosti: 85 %

Počet žáků celkem (věk 6-14 let)

V případě, že ZŠ ve spádovém území bude navštěvovat 95 % místních dětí ve věku 6-10 let a 85 % místních dětí ve věku 11-14 let, celkový počet žáků v ZŠ v následujících pěti letech vzroste na cca 2 000. Po roce 2035 se počet žáků v ZŠ sníží na cca 1 600. Do konce prognózovaného období se opět zvýší (na cca 2 000).

Kapacita ZŠ Líbeznice je již nyní nedostatečná. Musí se učit v odborných učebnách a průměrný počet žáků se pohybuje okolo 30. Po výstavbě svazkové školy ZŠ Pod Beckovem budou kapacity volnější a umožní snížit počet žáků ve třídě a uvolní se některé odborné učebny.

Graf č. 22 Odhadovaný počet žáků v ZŠ celkem*



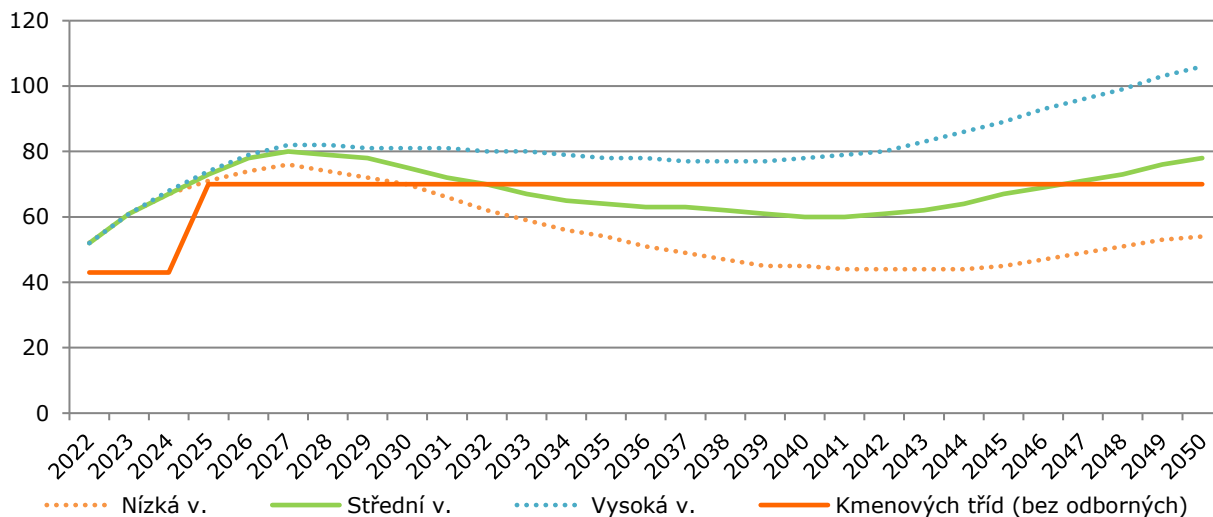
Zdroj: výpočet Výzkumy Soukup

* Při indexu návštěvnosti: 95 % pro první stupeň a 85 % pro druhý stupeň

Plánování kapacity ZŠ – počty kmenových tříd

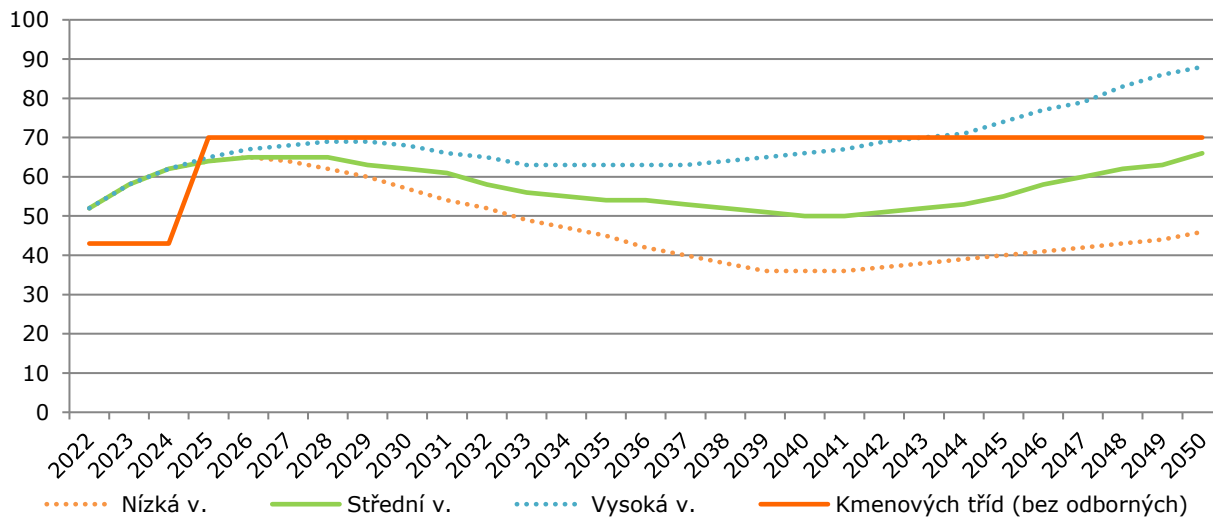
S rostoucím počtem žáků vzroste i potřebný počet kmenových tříd. Pokud by třídu tvořilo v průměru 25 žáků na prvním i na druhém stupni, ZŠ by podle střední varianty v následujících letech měla otevřít až 80 kmenových tříd a později okolo 60 – 70. Při 30 žácích na třídu by stačilo na vrcholu 68 kmenových tříd, respektive později 50 - 60 tříd. Do tohoto počtu není zahrnuta přípravná třída.

Graf č. 23 Počty potřebných kmenových tříd v ZŠ á 25 žáků*



Zdroj: výpočet Výzkumy Soukup; * Při indexu návštěvnosti: 95 % pro první stupeň a 85 % pro druhý stupeň

Graf č. 24 Počty potřebných kmenových tříd v ZŠ á 30 žáků*



Zdroj: výpočet Výzkumy Soukup; * Při indexu návštěvnosti: 95 % pro první stupeň a 85 % pro druhý stupeň

7. Seznam tabulek, grafů a obrázků

Seznam tabulek:

| | |
|--|----|
| Tab. č. 1 Celkový počet obyvatel, 2021 | 7 |
| Tab. č. 2 Porovnání věkové struktury obyvatel s hlášeným a obvyklým místem pobytu | 8 |
| Tab. č. 3 Vývoj počtu obyvatel s hlášeným trvalým pobytem v obcích | 9 |
| Tab. č. 4 Pohyb obyvatel, spádové území, 2007-2021 | 10 |
| Tab. č. 5 Relativní pohyb obyvatel ve spádovém území | 11 |
| Tab. č. 6 Srovnání skladby obyvatelstva podle věku – rok 2021 | 13 |
| Tab. č. 7 Úhrnná plodnost | 15 |
| Tab. č. 8 Varianty vývoje úhrnné plodnosti použité v prognóze | 16 |
| Tab. č. 9 Střední délka života při narození, Středočeský kraj | 18 |
| Tab. č. 10 Počet dokončených bytů za posledních 10 let | 19 |
| Tab. č. 11 Odhad salda migrace pro roky 2022-2050 | 21 |
| Tab. č. 12 Věková struktura migrace, 2019-2021 | 23 |
| Tab. č. 13 Vývoj počtu obyvatel – střední varianta | 24 |
| Tab. č. 14 Vývoj počtu obyvatel ve věku 0-2 roky | 25 |
| Tab. č. 15 Vývoj počtu obyvatel ve věku 3-5 let | 26 |
| Tab. č. 16 Vývoj počtu obyvatel ve věku 6-10 let | 27 |
| Tab. č. 17 Vývoj počtu obyvatel ve věku 6 let | 28 |
| Tab. č. 18 Vývoj počtu obyvatel ve věku 11-14 let | 29 |
| Tab. č. 19 Vývoj počtu obyvatel ve věku 11 let | 30 |
| Tab. č. 20 Vývoj počtu obyvatel ve věku 15-18 let | 31 |
| Tab. č. 21 Vývoj počtu obyvatel ve věku 19-23 let | 32 |
| Tab. č. 22 Vývoj počtu obyvatel ve věku 24-39 let | 33 |
| Tab. č. 23 Vývoj počtu obyvatel ve věku 40-64 let | 34 |
| Tab. č. 24 Vývoj počtu obyvatel starších 65 let | 35 |
| Tab. č. 25 Vývoj počtu obyvatel starších 80 let | 36 |
| Tab. č. 26 Kapacita MŠ ve spádovém území..... | 37 |
| Tab. č. 27 Porovnání počtu dětí v MŠ a dětí trvale bydlících ve spádovém území | 38 |
| Tab. č. 28 Kapacita a počty žáků ZŠ ve spádovém území | 41 |
| Tab. č. 29 Porovnání počtu žáků a počtu dětí s hlášeným pobytem (průměr 2020-2022) | 42 |
| Tab. č. 30 Parametry plánování kapacit ZŠ | 43 |

Seznam grafů:

| | |
|--|----|
| Graf č. 1 Vývoj počtu obyvatel s hlášeným trvalým pobytem | 9 |
| Graf č. 2 Strom života, spádové území 2021 | 12 |
| Graf č. 3 Míry plodnosti podle věku matky, 2019-21 | 17 |
| Graf č. 4 Přírůstek stěhování pozorovaný v letech 2007-2021 a prognózovaný (spádové území) | 22 |
| Graf č. 5 Vývoj celkového počtu obyvatel | 24 |
| Graf č. 6 Vývoj počtu dětí do dvou let věku | 25 |
| Graf č. 7 Vývoj počtu dětí ve věku 3-5 let..... | 26 |
| Graf č. 8 Vývoj počtu dětí ve věku 6-10 let..... | 27 |
| Graf č. 9 Vývoj počtu šestiletých dětí | 28 |
| Graf č. 10 Vývoj počtu dětí ve věku 11-14 let | 29 |
| Graf č. 11 Vývoj počtu jedenáctiletých dětí | 30 |
| Graf č. 12 Vývoj počtu obyvatel ve věku 15-18 let..... | 31 |
| Graf č. 13 Vývoj počtu obyvatel ve věku 19-23 let..... | 32 |
| Graf č. 14 Vývoj počtu obyvatel ve věku 24-39 let..... | 33 |
| Graf č. 15 Vývoj počtu obyvatel ve věku 40-64 let..... | 34 |
| Graf č. 16 Vývoj počtu obyvatel starších 65 let..... | 35 |
| Graf č. 17 Vývoj počtu obyvatel starších 80 let..... | 36 |
| Graf č. 18 Odhad vývoje počtu dětí ucházejících se o MŠ ve spádovém území* | 39 |
| Graf č. 19 Vývoj počtu žáků ZŠ* | 41 |
| Graf č. 20 Odhadovaný počet žáků 1. tříd ZŠ* | 44 |
| Graf č. 21 Odhadovaný počet žáků 6. tříd ZŠ* | 45 |
| Graf č. 22 Odhadovaný počet žáků v ZŠ celkem* | 46 |
| Graf č. 23 Počty potřebných kmenových tříd v ZŠ á 25 žáků* | 47 |
| Graf č. 23 Počty potřebných kmenových tříd v ZŠ á 30 žáků* | 47 |

Seznam obrázků:

| | |
|---|-----------|
| Obr. 1 Obce zahrnuté do prognózy | 6 |
| Obr. 2 Počet dětí a kapacity MŠ dle lokalit..... | 40 |

8. Zpracovatel studie



Společnost VÝZKUMY SOUKUP se zabývá návrhem, realizací a zpracováním marketingových, sociologických a demografických výzkumů. Již od samého počátku naší existence jsme si stanovili za základní principy naší práce kvalitu, spolehlivost a spokojenost klientů. Naším cílem je provádět prakticky využitelné výzkumy, nikoliv výzkum pro výzkum. Proto veškeré činnosti koncipujeme tak, aby přinášely zcela konkrétní doporučení pro naše klienty.

Tomáš Soukup



